

## تست و پاسخ ۱

کدام گزینه درباره نوعی از تاریخ‌نگاری که از دوره تیموریان به بعد مرسوم شد، درست است؟

منظور «تک‌نگاری» است.

- ۱) با گسترش تاریخ‌نویسی سلسله‌ای در میان سلسله‌های محلی، با تاریخ‌نویسی محلی پیوند خورد.
- ۲) با هدف ثبت و ضبط رویدادهای تاریخی و زندگی‌نامه مفاخر و مشاهیر محلی نگارش می‌یافت.
- ۳) به اشاره فرمانروا، تاریخ زندگی او به صورت متمرکز و ویژه، توصیف، ثبت و ضبط می‌شد.
- ۴) نگارش تاریخ جهان، از آفرینش عالم آغاز شده و تا زمان حیات مؤلف ادامه پیدا می‌کرد.

## پاسخ: گزینه ۳

(تاریخ یازدهم - درس ۱ - کتاب‌های تاریخی (عمومی، محلی، سلسله‌ای و تک‌نگاری))

**مشاوره** در سوالات غیر مستقیم، اول باید منظور سوال رو متوجه بشی و بعد بری سراغ گزینه‌ها؛ مثلاً در این سوال، اول باید تشخیص بدی کدوم نوع تاریخ‌نگاری از دوره تیموریان به بعد مرسوم شده (تک‌نگاری) و بعد ببینی کدوم گزینه در موردش درست‌ه.

## درس‌نامه

از جمله مهم‌ترین منابع پژوهش در گذشته، کتاب‌های تاریخی هستند که توسط مورخان دوره‌های مختلف نوشته شده‌اند. در جدول زیر، به مهم‌ترین انواع کتاب‌های تاریخی و مشهورترین نمونه هر نوع، اشاره شده است:

نوع کتاب تاریخی	دوره زمانی	محتوا	نمونه مشهور
تاریخ عمومی	از قرن سوم هجری قمری آغاز شد و تا اواخر عصر قاجار رواج داشت.	تاریخ جهان از آفرینش عالم تا رویدادهای زمان حیات مؤلف	تاریخ طبری (محمد بن جریر طبری)
تاریخ محلی	-	ثبت و ضبط رویدادهای تاریخی، بیان ویژگی‌های جغرافیایی و اقتصادی و نگارش زندگی‌نامه مفاخر و مشاهیر محلی	تاریخ سیستان (مؤلف ناشناس)
تاریخ سلسله‌ای	در دوره اسلامی رواج یافت.	ثبت و ضبط رویدادهای دوران حکومت فرمانروایان کوچک و بزرگ	تاریخ بیهقی (ابوالفضل بیهقی)
تک‌نگاری	از دوره تیموریان به بعد مرسوم شد.	شرح تاریخ زندگی یک فرمانروا به صورت ویژه و متمرکز به اشاره خود او	عجائب‌المقدور فی نوائب تیمور (ابن عربشاه)
تاریخ منظوم	پیشینه دیرینه داشت و در دوره مغولان رواج و رونق بسیاری یافت.	بیان رویدادهای تاریخی به نظم و در قالب شعر	شاهنامه فردوسی (ابوالقاسم فردوسی)

**پاسخ تشریحی** در «تک‌نگاری» که از تیموریان به بعد مرسوم شد، مؤلفان عموماً به اشاره فرمانروا، تاریخ زندگی او را به صورت متمرکز و

ویژه، توصیف، ثبت و ضبط می‌کردند.

بررسی سایر گزینه‌ها:

۱ درباره تاریخ‌نگاری «سلسله‌ای» درست است.

۲ درباره تاریخ‌نگاری «محلی» درست است.

۴ درباره تاریخ‌نگاری «عمومی» درست است.

## تست و پاسخ ۲

در رابطه با اعتبارسنجی و بررسی اصالت اخبار تاریخی، کدام موضوع، در مرحله «سنجش اعتبار و نقد راوی» مورد توجه قرار می‌گیرد؟

۱) راوی، خود شاهد وقوع رویداد بوده یا خبر آن را از دیگران نقل کرده است؟

۲) روایت مورد نظر، زمان و مکان دقیق دارد یا فاقد زمان و مکان مشخص است؟

۳) آیا از نتایج تحقیقات علمی باستان‌شناسان برای روایت خبر استفاده شده است؟

۴) راوی، خبر را با اطلاعات سایر منابع و نوشته‌های تاریخی مطابقت داده است یا خیر؟

## پاسخ: گزینه ۱

(تاریخ یازدهم - درس ۲ - معیارهای سنجش اعتبار فهر تاریخی (سنجش اعتبار و نقد راوی))

**درس‌نامه** مورخان وقتی با گزارش تاریخی روبه‌رو می‌شوند، آن را «اعتبارسنجی» می‌کنند و به اصطلاح به «نقد» آن می‌پردازند. نقد یک خبر تاریخی که در حقیقت همان اعتبارسنجی و بررسی اصالت خبر است، در دو مرحله انجام می‌شود:

۱) سنجش اعتبار و نقد راوی.

در مرحله سنجش اعتبار و نقد راوی، پژوهشگران و مورخان، موضوعاتی نظیر ویژگی‌های هویتی روایت‌کننده خبر، محل تولد و زندگی، گرایش فکری، مذهبی و سیاسی و جایگاه علمی او را بررسی می‌کنند.

- ← مطابقت با عقل
- ← مقایسه و تطبیق با سایر منابع و شواهد
- ← مطابقت با نتایج تحقیقات باستان‌شناسی
- ← سنجش گزارش‌ها براساس زمان و مکان
- ← اعتبارسنجی با تکیه بر دستاوردهای علوم تجربی
- ← اعتبارسنجی به کمک دستاوردهای سایر علوم انسانی

**پاسخ تشریحی** یکی از کارهای مورخان در نقد روایت‌کننده، تعیین فاصله زمانی و مکانی بین راوی و خبر است تا معلوم شود که روایت‌کننده خود مستقیماً شاهد وقوع رویدادی بوده یا خبر آن را از دیگران نقل کرده است.

**نکته** ارزش و اعتبار خبری که راوی آن، خود، به طور مستقیم شاهد رویداد بوده، از خبری که روایت‌کننده آن را از دیگران نقل کرده، به مراتب بیشتر است.

بررسی سایر گزینه‌ها:

سایر گزینه‌ها به مرحله سنجش اعتبار و نقد «خبر» (نه راوی آن) اشاره دارند.

**دام تستی** چون ۴ با واژه «راوی» شروع شده، ممکنه تصور کرده باشی که این گزینه به سنجش و نقد راوی (روایت‌کننده خبر) اشاره داره و توی دامش افتاده باشی؛ اما حواست باشه که مطابقت با سایر منابع و نوشته‌های تاریخی، به نقد خودِ خبر مربوط می‌شه، نه نقد راوی اون.

## تست و پاسخ ۳

از مقایسه دو کتاب تاریخ طبری و تاریخ بیهقی، کدام نتیجه حاصل می‌شود؟

۱) هر دو کتاب در زمره بهترین تاریخ‌های عمومی قرار دارند که به شیوه‌ای روایی نوشته شده‌اند.

۲) اگرچه هر دو کتاب به روش روایی نوشته شده‌اند، اما تاریخ طبری، عمومی و تاریخ بیهقی، سلسله‌ای است.

۳) طبری، کتاب تاریخ عمومی خود را به شیوه‌ای روایی و بیهقی، کتاب تاریخ سلسله‌ای خود را با روشی تحلیلی نوشته است.

۴) بیهقی، با روش ترکیبی، یک تاریخ سلسله‌ای را نگاشته و طبری، به شیوه روایی، یک تاریخ عمومی را به رشته تحریر درآورده است.

## پاسخ: گزینه ۳

(تاریخ یازدهم - درس ۱ (کتاب‌های تاریخی) و درس ۲ (انواع روش‌های تاریخ‌نگاری))

**مشاوره** توی کنکور سراسری، سال به سال داره سهم سؤالات ترکیبی زیادتر می‌شه و تو هم باید تمرین کنی درس تاریخ رو ترکیبی بخونی؛ مثلاً وقتی هم توی درس اول و هم توی درس دوم تاریخ یازدهم به کتاب‌های تاریخ طبری و تاریخ بیهقی اشاره شده، باید مطالب این دو تا درس رو کنار هم بخونی و کنار هم به خاطر بسیاری یا مثلاً درباره شاهنامه فردوسی که توی درس اول بهش اشاره شده، دوباره توی درس نهم یه سری مطالب جدید دیگه می‌خونیم. از این نمونه‌ها زیاده؛ پس از شون غافل نشو.

**درس نامه** مورخان تاکنون تقسیم‌بندی‌های مختلفی از روش‌های تاریخ‌نگاری ارائه کرده‌اند که تقسیم‌بندی زیر یکی از آنهاست:

روش	ویژگی	نمونه مشهور
روایی	مورخ بدون هیچ‌گونه دخل و تصرفی در روایات، آنها را عیناً نقل می‌کند. نویسنده هیچ‌گونه نقد و نظری درباره درستی یا نادرستی خبر ارائه نمی‌دهد.	تاریخ طبری (محمد بن جریر طبری)
ترکیبی	مورخ به جای ذکر همه روایات‌ها درباره یک موضوع، با مطالعه و مطابقت‌دادن همه روایات، یک گزارش از مجموع آنها تنظیم می‌کند؛ لذا ناچار به گزینش و انتخاب است و امکان دارد برخی از جنبه‌های خبر از چشم او دور بماند.	فتوح البلدان (بلاذری) اخبار الطوال (دینوری)
تحلیلی	مورخ با بررسی موشکافانه تمام اخبار و روایات مربوط به یک رویداد و نقد آنها، علل، آثار و پیامدهای آن واقعه را تحلیل و تفسیر می‌کند.	تجارب الامم (ابوعلی مسکویه) تاریخ بیهقی (ابوالفضل بیهقی) مروج الذهب (مسعودی)

**نکته** مورخان در دوران اسلامی، گزارش‌ها و نوشته‌های خود را به دو روش «سال‌شماری» و «موضوعی» تنظیم و ارائه می‌کردند و بنابراین، در کنار روش‌های روایی، ترکیبی و تحلیلی، می‌توان از این روش‌ها نیز یاد کرد.

**پاسخ تشریحی** از کنار هم گذاشتن مندرجات جدول‌های بخش درس‌نامه این سؤال و سؤال ۱۰۱، مشخص می‌شود که کتاب «تاریخ طبری» یک تاریخ عمومی است که با روش روایی نوشته شده و کتاب «تاریخ بیهقی» یک تاریخ سلسله‌ای است که به شیوه تحلیلی نگاشته شده است.

**دام تستی** اگر توی دام ۲ افتادی، به این نکته دقت نکردی که فقط قسمت دوم این گزینه کاملاً درسته و قسمت اولش، دست کم درباره تاریخ بیهقی، نادرسته. اگر هم توی دام ۴ افتادی، احتمالاً روش ترکیبی و تحلیلی رو با هم قاتی کردی، چون روش تاریخ‌نگاری بیهقی، تحلیلی بوده، نه ترکیبی.

- ۴ - پاسخ: گزینه ۱  
کتاب تاریخ طبری اثر محمد بن جریر طبری مربوط به قرن سوم و کتاب تاریخ بیهقی مربوط به دوره غزنویان در قرن چهارم و کتاب عجائب‌المقدور فی نوائب تیمور مربوط به دوره تیموریان و قرن نهم می‌باشد.
- ۵ - پاسخ: گزینه ۳  
اندروزنامه‌ها بیشتر به اخلاق کشورداری و مناسبات اخلاقی فرمانروا و مردم می‌پردازند. از نمونه‌های مشهور اندروزنامه‌ها می‌توان به قابوس‌نامه، نوشته عنصرالمعالی در قرن پنجم هجری اشاره کرد.
- ۶ - پاسخ: گزینه ۴  
مورخ در تاریخ‌نگاری ترکیبی ناچار به گزینش و انتخاب است و امکان دارد برخی از جنبه‌های خبر از چشم او دور بماند و در تاریخ‌نگاری روایی عیب این است که نویسندگان به دور از هرگونه نقد و انتقاد، هیچ نظری درباره درستی و نادرستی خبر ارائه نمی‌دهند.
- ۷ - پاسخ: گزینه ۴  
هراکلیتوس به هر دو کاربرد واژه عقل توجه داشته است. زیرا لوگوس را هم به معنای حقیقت متعالی (جنبه هستی‌شناختی) و هم به معنای نطق و سخن و کلمه (جنبه معرفت‌شناختی) به کار می‌برده است.  
گزینه ۱: آنچه همه انسان‌ها دارند، فقط استعداد تشخیص حق از باطل و درست از نادرست است، نه توانایی این تشخیص. انسان‌ها برای به فعلیت رساندن این قابلیت، به تربیت عقلانی نیازمندند.  
گزینه ۲: فیلسوفان الهی و نه عموم فیلسوفان، چنین نظری دارند.  
گزینه ۳: دکارت و ارسطو برخلاف فلاسفه مسلمان، تنها به عقل انسان به منزله دستگاه تفکر و استدلال می‌پردازند (البته کتاب درسی به دیدگاه واقعی ارسطو درباره عقل متعالی اشاره نکرده است و به همین جهت معمولاً در تست‌ها ارسطو را بی‌توجه به این معنا می‌دانند و الا در حقیقت او نیز این کاربرد واژه عقل را قبول داشته است).

اذعان به وجود امور مشاهده‌ناپذیر برای تجربه‌گرایان در دسر آفرین است. چون آن‌ها معرفت به واقعیت را به مشاهده و تجربه محدود می‌کنند. اما فیلسوف عقل‌گرایی مانند دکارت چون معرفت را به روش حسی و تجربی محدود نمی‌داند، شناخت امور مشاهده‌ناپذیر را از جمله توانمندی‌های عقل می‌داند.

در دوره دوم حاکمیت کلیسا، فیلسوفان و حکمای مسیحی تحت تأثیر مطالعه کتاب‌های ابن‌سینا و ابن‌رشد و سایر فیلسوفان مسلمان که به زبان‌های اروپایی ترجمه شده بود، به عقل و تبیین عقلانی مسائل دینی روی آوردند، اما از آنجا که توجه به عقل و عقلانیت با مبانی اولیه کلیسای کاتولیک سازگاری نداشت، این توجه و روی‌آوری، به تدریج به گسترش عقل‌گرایی و عقب‌نشینی اندیشه‌های دینی انجامید، تا اینکه در این دوره عقل جای دین را گرفت و دین مسیحیت را به گوشه‌ای از زندگی اروپاییان برد و در حاشیه قرار داد (رد گزینه ۲). همین مطلب را می‌توان وجه تفاوت ثمره تلاش‌های آنان با نتیجه تلاش‌های ابن‌سینا و ابن‌رشد دانست.

گزینه ۱: تعارض‌های عقل با دین بیشتر مورد توجه بزرگان دوره اولیه حاکمیت کلیسا بود. ضمن اینکه تلاش‌های فیلسوفان دوره دوم حاکمیت کلیسا به گسترش عقل‌گرایی منجر شد، نه تجربه‌گرایی که مربوط به دوره‌های بعدتر است.

گزینه ۴: جایگاه دین در معرفت انسان مورد توجه فیلسوفان دوره دوم حاکمیت کلیسا نیز بود.

درباره سیر دیدگاه فیلسوفان یونان باستان و اروپای جدید نسبت به عقل می‌توان به‌طور خلاصه گفت که هراکلیتوس و ارسطو، هم روش تجربی را قبول داشتند و هم استدلال عقلی محض را معتبر می‌دانستند؛ اما ارسطو بیشتر بر استدلال عقلی محض تأکید می‌کرد. بیکن در دوره جدید، بیشتر بر روش تجربی تأکید داشت و عقل محض را روشی پرخفا و نه چندان قابل اعتماد می‌دانست. در این دوره، هیوم به کلی شناخت عقلی مستقل از حس را ناممکن دانست و کنت فراتر از او، اساساً ادراکات عقلی محض را ناظر به واقعیت ندانست و استدلال عقلی و منطقی محض را صرفاً به حیطه ریاضیات (به‌عنوان اموری ذهنی و نه واقعی) محدود کرد؛ اما دکارت معتقد بود با استدلال عقلی محض نیز می‌توان برخی واقعیت‌های عالم هستی را کشف کرد. پس کنت برخلاف دکارت، عقل را در شناخت واقعیت (خارجی) به روش تجربی محدود می‌کند.

گزینه ۱: اینکه برای شناخت اشیا باید درباره چگونگی آن‌ها بحث و تفکر کرد، چیزی نیست که هراکلیتوس و ارسطو یا هر فیلسوف دیگری بر سر آن اختلاف نظر داشته باشند!

گزینه ۳: بیکن هم دستیابی عقل محض به واقعیت را ممکن می‌داند ولی این روش را روش خوبی محسوب نمی‌کند زیرا بسیار پرخفا و غیرقابل اعتماد است.

گزینه ۴: درست برعکس؛ بیکن می‌خواست بیشتر بر تجربه متکی باشیم تا استدلال عقلی محض؛ زیرا روش عقلی محض را معمولاً دارای خطا می‌دانست.

از نظر فیلسوفان مسلمان، ایمانی ارزشمند است که پشتوانه عقلی داشته باشد. ایمانی که از این پشتوانه تهی است، ارزش چندانی ندارد و چه بسا انسان را به سوی کارهای غلط و اشتباه نیز بکشاند. تعبیر «گمراه‌کننده» که در عبارت سؤال آمده، برداشتی از عبارت کتاب درسی است که در سؤالات کنکور سابقه دارد.

گزینه ۲: فیلسوفان مسلمان، وحی را بالاترین مرتبه شهود می‌دانند و به این ترتیب، رابطه این دو مفهوم، عموم و خصوص مطلق خواهد بود.

گزینه ۳: فیلسوفان مسلمان عقیده دارند که عقل، ابزار شناخت انسان و وسیله تفکر و تعقل اوست. این ابزار روش‌هایی مانند استدلال تجربی، تمثیل و برهان عقلی محض دارد که همه این روش‌ها در محدوده و جایگاه خود معتبر هستند و قابل استفاده می‌باشند. اما در فلسفه، تنها استدلال قیاسی کاربرد دارد.

گزینه ۴: این مطلب، گزاره‌ای بدیهی است و بدیهیات، در مرحله عقل بالملکه ادراک می‌شوند.



عموم فیلسوفان مسلمان معتقدند که تعارض‌های ظاهری میان عقل و وحی ناشی از اشتباهات ماست و گرنه تعارض واقعی وجود ندارد. برای حل و رهایی از این تعارضات ظاهری، باید تلاش علمی خود را افزایش دهیم یا از دانش دیگران بهره بگیریم.

گزینه ۱: در نظر فیلسوفان مسلمان، حجت و دلیل هر کس برای پذیرش آیین و اعتقادش، باید در حد توان و قدرت فکری خود شخص باشد و سطوح مختلف جامعه از نظر فکری، نیازمند استدلال یکسان نیستند.

گزینه ۲: درست است که فیلسوفان مسلمان، استدلال تجربی را معتبر می‌دانند، ولی این نوع از استدلال تنها در حیطه طبیعت و امور محسوس و مادی معتبر است، نه فراتر از آن.

گزینه ۳: استدلال عقلی محض، شهود و وحی برای رسیدن به حقیقت واحد از روش و مسیر متفاوت استفاده می‌کنند، نه یکسان.

عقول همگی واسطه فیض الهی هستند و عقل فعال عامل فیض‌رسانی به عقل انسان‌هاست؛ یعنی تمام ادراک‌ها و دانش‌های انسان به مدد این عقل صورت می‌گیرد.

گزینه ۱: اولین مخلوق خداوند، عقل اول است، نه عقل فعال.

گزینه ۳: عقل فعال، چیزی به عقل انسان می‌دهد که فعالیت عقلی برایش ممکن شود و در نتیجه خود عقل می‌تواند شروع به فعالیت کند و به حقایق برسد. پس عقل فعال توانایی رسیدن به حقایق را می‌دهد، نه خود حقایق را.

گزینه ۴: مفاهیم جزئی به کمک عقل فعال درک نمی‌شوند بلکه ریشه در شناخت حسی دارند.

عقل فعال یکی از عقول و موجودات مجرد آن عالم است و از نظر فیلسوفان معادل یکی از فرشتگان الهی است. این عقل، آخرین عقل از عالم عقول محسوب می‌شود که واسطه میان عالم طبیعت و عالم مجردات است؛ زیرا طبق متن کتاب درسی، هر یک از عقول به ترتیب عقل بعدی را به وجود می‌آورند ولی عقل فعال به جای خلقت یک عقل دیگر، به عقل انسان‌ها فیض‌رسانی می‌کند (رد گزینه‌های ۱ و ۳). وظیفه اصلی او مدد رسانی و فیض‌رسانی به عقل انسان برای درک مفاهیم کلی است و عقل انسان پرتوی از عقل فعال محسوب می‌شود (رد گزینه ۴).

تذکر: عقل اول که نخستین مخلوق خداوند است با عقل فعال فرق دارد.

سومین مرحله، عقل بالفعل نام دارد. در این مرحله، عقل شکوفا شده و به فعلیت رسیده و با تمرین و تکرار، دانش‌هایی را کسب کرده است ولی هنوز تسلط کامل ندارد. مرحله تسلط بر دانش‌ها که عاقل حتماً بتواند به صورت کاربردی از عقل خود بهره ببرد، مربوط به عقل بالمستفاد است.

گزینه ۱: درک محال بودن اجتماع و ارتفاع نقیضین که از مفاهیم بدیهی است، در مرحله دوم اتفاق می‌افتد. در مرحله نخست هیچ درکی وجود ندارد.

گزینه ۲: غیر از تصورهای بدیهی، اصول بدیهی و بی‌نیاز به استدلال هم مربوط به مرحله دوم است. این اصول، گزاره‌هایی دارای حکم هستند.

گزینه ۴: چهارمین مرحله عقل بالمستفاد است و مثال آن به درستی بیان شده است. اما در این مرحله انسان بر دانش‌هایی که کسب کرده به صورت بالفعل مسلط است، نه اینکه صرفاً استعداد کسب دانش‌ها را داشته باشد.

با توجه به هریک از موارد زیر، کدام گزینه در ارتباط با نوع انگیزه در افراد صحیح است؟

- صادق برای بیرون رفتن با دوستانش، در کارهای منزل به مادرش کمک می‌کند.
- مهسا که یک وکیل دادگستری است، برای رضای خدا و دریافت حق‌الوکاله، پرونده‌های حقوقی را پیگیری می‌کند.
- سارینا برای کمک داوطلبانه به مردم زلزله‌زده، به شهر بیم سفر کرد.

- (۱) بیرونی - بیرونی - درونی
- (۲) بیرونی - درونی - بیرونی
- (۳) درونی - بیرونی - درونی
- (۴) درونی - درونی - بیرونی

پاسخ: گزینه ۱ (متوسط - مفهومی - ۱۱۰۷)

**بررسی موارد:**

- بیرون رفتن با دوستان عاملی خارجی است که باعث شده صادق در کارهای منزل به مادرش کمک کند: انگیزه بیرونی
- حق‌الوکاله عاملی بیرونی و رضای خدا عاملی درونی است: انگیزه بیرونی و درونی
- کمک به مردم زلزله‌زده بدون هیچ چشم‌داشتی و به صورت داوطلبانه تابع لذت درونی است: انگیزه درونی

انواع انگیزه:

انگیزه‌ها به دو نوع درونی و بیرونی تقسیم می‌شوند. در انگیزه‌های بیرونی عاملی خارجی فرد را به انجام دادن کاری خاص برمی‌انگیزد اما در انگیزه‌های درونی فرد کار را به خاطر خود آن چیز انجام می‌دهد؛ زیرا به آن کار علاقه دارد، برایش جالب است یا با نیازهای فطری او مطابقت دارد.

**منبع انگیزش بیرونی در پاداش و لذت خارج از فرد قرار دارد در حالی که در انگیزش درونی منبع لذت در خود تکلیف است.**

**گروه آموزشی ماز**

در موقعیت‌های زیر هریک از افراد تحت تأثیر کدام عامل نگرشی عمل کرده‌اند؟

- الف: در جنگ تحمیلی سربازان ایرانی با اعتقاد به بر حق بودن خودشان، با سربازان عراقی جنگیدند.
- ب: ساره در تلاش است تا در کنکور رتبه تک‌رقمی کسب کند، او روزانه ۱۰ ساعت مطالعه می‌کند.
- ج: هادی چوپان با وجود مشکلات مالی زیاد، توانست مدال طلای مستر المپیا را کسب کند.

- (۱) باورها - هدفمندی - انگیزه
- (۲) نظام ارزشی - هدفمندی - اراده
- (۳) اراده - انتخاب هدف - باورها
- (۴) هدفمندی - انتخاب هدف - نظام ارزشی

پاسخ: گزینه ۲ (آسان - مفهومی - ۱۱۰۷)

**بررسی موارد:**

**«الف»:** کلمه «اعتقاد» در این عبارت نشانگر باورها و نظام ارزشی سربازان ایرانی است.

**«ب»:** هدفمندی یا انتخاب هدف باعث شده است که ساره بتواند روزانه ۱۰ ساعت مطالعه کند.

**«ج»:** اراده هادی چوپان باعث شد علی‌رغم مشکلات مالی به موفقیت برسد.

**نگرش:**

نگرش‌ها در شکل‌دهی به رفتار انسان، به دو شکل مثبت و منفی عمل می‌کنند. مهم‌ترین عوامل نگرشی عبارتند از: (۱) باورها و نظام ارزشی فرد: اعتقاد قوی به چیزی، نظام باورهای ما را شکل می‌دهد و نظام باورهای هر فرد و جامعه، موتور محرکه قوی برای رسیدن به هدف‌های فردی و جمعی است.

تعریف باور: اعتقاد راسخ و واقعی به بودن یا نبودن چیزی یا انجام‌پذیر بودن یا انجام‌پذیر نبودن کاری.

(۲) اراده: بیان‌گر تلاش فرد برای رسیدن به هدف با وجود مشکلات فراوان است.

(۳) هدفمندی: انتخاب هدف در فرد توانمندی ایجاد می‌کند، به رفتار او انسجام می‌بخشد، او را از بیراهه رفتن و اتلاف منابع انرژی مصون می‌دارد.

تعریف هدف: هر چیزی است که انسان سعی دارد به آن برسد و فکر می‌کند برای او موثر و مفید است.

(۴) ناهماهنگی شناختی: زمانی که فرد دارای دو شناخت هم‌زمان و متضاد باشد او دارای ناهماهنگی شناختی شده است که بسیار ناخوشایند و تنش‌زا است.

(۵) ادراک کنترل و ادراک کارایی (احساس کارایی): مورد اول به معنای تحت کنترل داشتن موقعیت و تسلط داشتن بر آن است اما ادراک کارایی یعنی فرد احساس کند توانمندی لازم برای انجام عمل را دارد.

(۶) انسداد: دیگران را در شکست مقصر بدانیم و خود را عامل پیروزی در موفقیت‌ها معرفی کنیم.

(۷) درماندگی آموخته‌شده: به این معناست که فرد باور کند ناتوان است؛ در واقع بسیاری از ناتوانی‌های ما به دلیل یادگیری عدم توانایی است نه اینکه واقعاً نمی‌توانیم.



۱۸

- کدام گزینه‌های به‌درستی یا نادرستی عبارت‌های زیر اشاره دارد؟
- به مجموعه عوامل زیستی که باعث به حرکت درآوردن رفتار و شناخت ما می‌شود، نگرش می‌گویند.
- تفاوت انسان و حیوانات این است که انسان‌ها برخلاف حیوانات فقط براساس غریزه و خواسته قدم بر نمی‌دارند.
- عوامل شکل‌دهنده نگرش متنوع است و تحت تأثیر نظام شناختی فرد، باورها و ارزش‌های او قرار دارد.
- عاملی که ما را بر می‌انگیزد، به حرکت وا می‌دارد و به سوی رفتار معین سوق می‌دهد، نگرش است.
- (۱) درست - درست - نادرست - نادرست
- (۲) نادرست - نادرست - درست - درست
- (۳) نادرست - درست - درست - نادرست
- (۴) درست - درست - نادرست - درست

پاسخ: گزینه ۳ (متوسط - خط به خط - ۱۱۰۷)

بررسی سایر موارد:

- به مجموعه عوامل فرازیستی که باعث به حرکت درآوردن رفتار و شناخت ما می‌شود، نگرش می‌گویند.
- عاملی که ما را بر می‌انگیزد، به حرکت وا می‌دارد و به سوی رفتار معین سوق می‌دهد، انگیزه است.

گروه آموزشی ماز

۱۹

- پاسخ هریک از سوال‌های زیر در کدام گزینه آمده است؟
- عامل شکل‌دهنده به رفتار انسان
- عامل نگرشی منفی
- ویژگی نگرش در دوران کودکی
- (۱) نگرش - ناهم‌انگهی شناختی - هماهنگی با خانواده
- (۲) انگیزه - درماندگی آموخته شده - امکان تغییر زیاد
- (۳) عوامل زیستی - ادراک کنترل - امکان تغییر زیاد
- (۴) اراده - ادراک کارایی - هماهنگی با خانواده

پاسخ: گزینه ۱ (متوسط - خط به خط - ۱۱۰۷)

بررسی موارد:

- عوامل شکل‌دهنده به رفتار انسان علاوه بر عوامل انگیزشی تابع عوامل مختلف نگرش افراد هم هست.
- از میان عوامل نگرشی، ناهم‌انگهی شناختی و درماندگی آموخته‌شده تأثیر منفی بر عملکرد انسان دارند.
- نگرش‌های دوران کودکی هماهنگ با نگرش‌های خانواده است. این نگرش‌ها در مدرسه نیز از هماهنگی برخوردار است و در دوران تحصیل دانشگاهی امکان بیشترین تغییر را پیدا می‌کند.

گروه آموزشی ماز

۲۰

- چه تعداد از موارد زیر از پیامدهای داشتن هدف در زندگی است؟
- باعث ایجاد توانمندی و انسجام در رفتار انسان می‌شود.
- حرکت در مسیر دستیابی به هدف، نوعی موفقیت تلقی می‌شود.
- فرد را از موانع زودگذر مانند خستگی دور می‌کند.
- انتخاب هدف امید به موفقیت را به همراه می‌آورد.
- فرد را از شکل‌گیری باورهای غلط مصون می‌دارد.
- (۱) یک
- (۲) دو
- (۳) سه
- (۴) چهار

پاسخ: گزینه ۴ (آسان - خط به خط - ۱۱۰۷)

پاسخ تشریحی:

در صورت سوال تنها مورد آخر نادرست است و انتخاب هدف، فرد را از باورهای غلط دور نمی‌کند؛ بلکه باورهای درست و نادرست، در انتخاب اهداف تأثیرگذار است.

انتخاب هدف:

هدف، هرچیزی است که انسان سعی دارد به آن برسد و فکر می‌کند برای او مؤثر و مفید است. انتخاب هدف درست، پیامدهای مثبتی را برای فرد به همراه دارد؛ از جمله اینکه علاوه بر ایجاد توانمندی، باعث انسجام در رفتار فرد می‌شود و فرد را از بیراهه رفتن و اتلاف منابع انرژی خود مصون می‌دارد. حرکت در مسیر دستیابی به هدف، نوعی موفقیت تلقی می‌شود؛ در نتیجه فرد تحت تأثیر موانع زودگذر و عواملی همچون خستگی قرار نمی‌گیرد. انتخاب هدف، امید به موفقیت را به همراه دارد.

گروه آموزشی ماز

۲۱

کدام گزینه در ارتباط با افراد زیر درست است؟

«علی و کیانوش که دچار ضعف بینایی شده‌اند، به توصیه یک چشم پزشک باید استفاده خود از فضای مجازی را کاهش دهند. آن‌ها می‌دانند که استفاده از تلفن همراه باعث این مشکل شده است. علی برای حل این موضوع، برای خود محدودیت زمانی تعریف کرده است اما کیانوش بعد از مدتی فکر کرد که شاید تماشای تلویزیون باعث ضعف بینایی اوست.»

(۱) علی برای حل ناهماهنگی شناختی خود، نگرش خود را تغییر داده است.  
 (۲) کیانوش دچار ناهماهنگی بعد از تصمیم شده است.  
 (۳) کیانوش برای رفع ناهماهنگی شناختی نگرشش را تغییر داده است.  
 (۴) علی و کیانوش در تلاش هستند تا با حل ناکامی به آرامش برسند.

پاسخ: گزینه ۳ (دشوار - مفهومی - ۱۱۰۷)

بررسی سایر گزینه‌ها:

- ۱ در این مثال علی برای حل ناهماهنگی شناختی، رفتارش را تغییر داده است؛ زیرا میزان استفاده از تلفن همراهش را محدود کرده است.
- ۲ ناهماهنگی بعد از تصمیم زمانی ایجاد می‌شود که فرد بین دو انتخاب مطلوب یکی را برگزیند. در این مثال کیانوش با دو امر نامطلوب روبه‌رو است.
- ۴ در ناهماهنگی شناختی افراد در تلاش هستند تا با حل ناهماهنگی فکری خود، به احساس آرامش دست یابند.

### ناماهنگی شناختی:

وقتی فرد دارای دو شناخت همزمان و در تضاد باشد که با یکدیگر در تضاد هستند، می‌گویند او دارای ناهماهنگی شناختی است. فردی که دچار ناهماهنگی شناختی شده است به رفتارها و توجهاتی روی می‌آورد تا بین رفتار و شناخت هماهنگی حاصل شود؛ زیرا ناهماهنگی ناخوشایند و تنش‌زا است.

### گروه آموزشی ماز

در یک آزمایش پرنده‌ای وحشی را داخل قفسی قرار دادند، در ابتدا پرنده تلاش کرد با پرواز کردن از قفس فرار کند، پس از چند روز آزمایشگر در قفس را باز گذاشت اما پرنده تلاشی برای خارج شدن انجام نداد، علت این امر کدام است؟

- (۱) پرنده یاد گرفته است که کوشش او با پیشرفت و فرار از قفس ارتباطی ندارد.
- (۲) پرنده متوجه شده است که تلاش او تحت کنترل خودش نیست.
- (۳) به دلیل توانایی پایین پرنده او انگیزه کمی برای تلاش دارد.
- (۴) پرنده فاقد ادراک کنترل است و به همین دلیل مجدداً تلاش نمی‌کند.

پاسخ: گزینه ۱ (متوسط - مفهومی - ۱۱۰۷)

پاسخ تشریحی:

در این آزمایش پرنده دچار «درماندگی آموخته‌شده» شده است؛ یعنی یاد گرفته است که میان تلاش او و نتیجه به دست آمده ارتباطی وجود ندارد؛ به همین دلیل دست از تلاش می‌کشد.

در سایر گزینه‌ها به مفاهیم اسناد و ادراک کنترل و کارایی اشاره شده است که با صورت سؤال ارتباطی ندارد.

### درماندگی آموخته‌شده:

بعضی از ناتوانی‌های ما نه به دلیل عدم توانایی، بلکه به خاطر یادگیری اشتباه است؛ یعنی ما باور کرده‌ایم که ناتوان هستیم و کنترلی بر شرایط نداریم تا بتوانیم آن را تغییر دهیم؛ به همین دلیل انگیزه عمل در ما به وجود نمی‌آید و تلاشی هم نمی‌کنیم. فردی که در تلاش برای حل یک مسئله یا انجام یک فعالیت است انتظار دارد در پایان فعالیت خود به نتیجه مطلوب برسد یا تغییری مشاهده کند؛ اما اگر این شخص بعد از تلاش‌های مکرر هیچ نتیجه‌ای نبیند به مرور درخواهد یافت که بین کار او و نتیجه هیچ ارتباطی وجود ندارد، به این حالت «درماندگی آموخته‌شده» می‌گویند.

### گروه آموزشی ماز

به ترتیب «عنصر هر نگرش»، «عامل مؤثر بر نگرش پس از شکل‌گیری» و «رابطه میان قوی بودن موارد مثبت میان یک پدیده و نگرش» کدام است؟

- (۱) شناختی - نظام ارزشی فرد - مستقیم
- (۲) احساسی - هماهنگی شناختی - مستقیم
- (۳) آمادگی برای عمل - هماهنگی شناختی - معکوس
- (۴) انگیزشی - نظام ارزشی فرد - معکوس

پاسخ: گزینه ۲ (دشوار - خط به خط - ۱۱۰۷)

پاسخ تشریحی:

- هر نگرش دارای یک عنصر شناختی، احساسی و آمادگی برای عمل است.
- نگرش‌ها پس از شکل‌گیری از ثبات بیشتری برخوردار هستند و تابع اصل هماهنگی شناختی‌اند؛ یعنی در برابر تغییر مقاومت می‌کنند.





- هرچه موارد مثبت پیرامون یک موضوع بیشتر باشد، گرایش فرد به استفاده از آن بیشتر می‌شود و هرچه عوامل منفی در اطراف آن موضوع بیشتر باشد، مانع استفاده از آن موضوع می‌شود؛ یعنی یک عنصر هرچه نیرومندتر و هر اندازه ارزیابی مثبت یا منفی آن قوی‌تر باشد، تأثیر قوی‌تری بر نگرش شخص خواهد داشت و رفتار فرد را شکل می‌دهد. (رابطه مستقیم)

گروه آموزشی ماز

ادراک مؤثر بر عمل کدام یک از دو مورد زیر یکسان است؟

۲۴

الف: مادر الهام می‌خواست قطره‌ای را در چشم او بچکاند، اما الهام مدام پلک می‌زد؛ این مشکل زمانی حل شد که الهام خودش قطره را در چشمش چکاند.

ب: عباس به تازگی گواهینامه پایه یک گرفته است، اما احساس می‌کند هنوز آمادگی لازم برای رانندگی در ترافیک را ندارد.

ج: مریم در امتحان آیلتنس موفق به کسب نمره‌ای که می‌خواست نشد. او عقیده دارد که آنچه باعث شکست او شده، نداشتن معلم خصوصی است.

د: سعید پس از سپری کردن دوران کارورزی در یک کلینیک روان‌شناسی، احساس می‌کند که تجربه کافی برای تأسیس مطب شخصی را دارد.

۱) «الف» - «د»      ۲) «ب» - «ج»      ۳) «ج» - «الف»      ۴) «د» - «ب»

پاسخ: گزینه ۴ (دشوار - مفهومی - ۱۱۰۷)

بررسی موارد:

«الف»: مشکل الهام زمانی برطرف شده که او کنترل موضوع را به دست گرفته است؛ پس او از ادراک کنترل کافی برخوردار شده است.

«ب»: عباس احساس می‌کند که تجربه کافی برای رانندگی در ترافیک را ندارد؛ پس ادراک کارایی در او کافی نیست.

«ج»: این عبارت مربوط به اسناد است و ارتباطی با ادراک کارایی و ادراک کنترل ندارد.

«د»: سعید احساس می‌کند که تجربه و کارایی لازم برای تأسیس مطب خود را دارد؛ پس او از ادراک کارایی کافی برخوردار است.

اگرچه در عبارت «ب» به ادراک کارایی ناکافی و در عبارت «د» به ادراک کارایی کافی اشاره شده است اما نوع ادراک در این دو عبارت یکسان است.

ادراک کنترل و ادراک کارایی:

مشاوره: متأسفانه کتاب درسی این مبحث را برای دانش‌آموزان به خوبی توضیح نداده و اکثر دانش‌آموزان در فهم این دو عنوان مشکل دارند؛ توصیه می‌شود ادراک کنترل و ادراک کارایی را همراه با مثال یاد بگیرید و به متن کتاب اکتفا نکنید.

❖ ادراک کنترل: به این معنا است که شخص بدانند بر کاری که انجام می‌دهد، احاطه کامل دارد؛ یعنی می‌تواند ادامه یا توقف آن یا پیامدهای آن را کنترل کند؛ مانند کودکی که خاری در دستش فرو رفته و ترجیح می‌دهد خودش آن را خارج کند تا مادرش؛ چون در این حالت بر کاری که انجام می‌دهد کنترل دارد.

❖ ادراک کارایی: در جایی است که فرد اطلاعات و تجربه کافی برای انجام عمل را دارد و می‌داند در صورتی که دست به انجام عمل بزند، درصد موفقیت او از شکست بیشتر خواهد بود؛ مانند پزشکی که بعد از بررسی دقیق پرونده بیمار و داشتن تجربه کافی تصمیم به عمل جراحی او می‌گیرد.

زمانی که در صورت سوال به کنترل کردن یک موضوع اشاره شد، «ادراک کنترل» مورد سوال است و اگر صحبت از تجربه، دانش و مهارت بود، پاسخ «ادراک کارایی» است.

گروه آموزشی ماز

کدام گزینه در ارتباط با نرگس صحیح است؟

۲۵

«نرگس ۲۹ ساله، در سن ازدواج قرار دارد اما تاکنون هیچ خواستگاری نداشته است؛ او که در آستانه افسردگی قرار دارد، علت این موضوع را بد بودن وضع مالی پدرش و مکان زندگی خانواده‌اش می‌داند.»

۱) اسناد نرگس از نوع درونی است و به همین دلیل تلاشی برای بهبود اوضاع انجام نمی‌دهد.

۲) او احساس می‌کند که کنترل اوضاع را در دست ندارد و به همین خاطر مأیوس شده است.

۳) نرگس علت شکست خود را عوامل بیرونی می‌داند و به درماندگی آموخته‌شده دچار است.

۴) او عامل دلسردی خود را عامل پایداری مانند فقر و نامناسب بودن محل زندگی قلمداد می‌کند.

پاسخ: گزینه ۲ (دشوار - مفهومی - ۱۱۰۷)

بررسی سایر گزینه‌ها:

۱) اسناد نرگس از نوع بیرونی است؛ زیرا نداشتن خواستگار را به عوامل بیرون از خود نسبت می‌دهد.

۳) قسمت اول این گزینه صحیح است، اما در خصوص درماندگی آموخته‌شده اطلاعاتی در صورت سوال مشاهده نمی‌شود؛ بعلاوه در درماندگی آموخته‌شده فرد بین تلاش خود و نتیجه، رابطه‌ای نمی‌بیند که در اینجا چون نرگس به عوامل بیرونی توجه دارد، تلاشی انجام نداده است.

۴) عواملی مانند فقر و محل زندگی پایدار نیستند و می‌توان آن‌ها را تغییر داد.



اسناد:



در اسناد فرد شکست یا موفقیت خود را به عوامل بیرونی مانند قد، دشواری تکلیف و... نسبت می‌دهد و این امر برای او یأس و دلسردی را به همراه خواهد داشت.

**در هر کاری فرد باید به عواملی توجه کند که:**

- ۱) در کنترل خودش باشد.
- ۲) به عوامل ناپایدار مربوط کند که بتواند تغییری در آن ایجاد کند؛ یعنی بتواند با تلاش موانع رسیدن به هدف را برطرف کند.
- ۳) پیروزی یا شکست را به عوامل درونی مانند تلاش نسبت دهد، نه به عوامل بیرونی مانند دشواری تکلیف.

گروه آموزشی ماز

## ۲۶ گزینه «۴»

(یاسین معریان)

بوستان سعدی در قالب مثنوی سروده شده است. عبارات دیگر گزینه‌ها همگی صحیح هستند.

(علوم و فنون ادبی (۲)، تاریخ ادبیات و سبک‌شناسی، صفحه‌های ۱۴ تا ۱۸)

## ۲۷ گزینه «۳»

(کتاب آبی پیمان‌های)

**تشریح گزینه‌های دیگر:**

گزینه «۱»: با ازبین‌رفتن دربارهای ادب‌دوست، قصیده از رونق افتاد.

گزینه «۲»: مناطق عراق عجم و به‌ویژه شیراز مراکز ادبی در این دوره هستند.

گزینه «۴»: بی‌تعصبی حاکمان این دوره فرصتی را برای ابراز عقاید فراهم آورد.

(علوم و فنون ادبی (۲)، تاریخ ادبیات و سبک‌شناسی، صفحه ۱۶)

## ۲۸ گزینه «۱»

(فردا علی‌نژاد)

**تشریح موارد نادرست:**

الف) سلمان ساوجی در غزل به سعدی و مولوی توجه خاصی داشت.

ب) شاهرخ از هنرمندان حمایت می‌کرد، اما قرآن کریم و شاهنامه در دوره بایسنقر میرزا (پسر شاهرخ) با خط خوش نگاشته و با تصاویر زیبا آراسته شدند.

(علوم و فنون ادبی (۲)، تاریخ ادبیات و سبک‌شناسی، صفحه‌های ۱۵ تا ۱۸)

## ۲۹ گزینه «۴»

(مجتبی فرهادی)

کنایه: خشت زیر سر داشتن (فقر) - بر تارک هفت اختر پای (به مقام والا رسیدن)

پارادوکس: مصراع اول

استعاره: «تارک هفت‌اختر»

(علوم و فنون ادبی (۲)، بیان، ترکیبی)

آرایه‌های «پارادوکس، مراعات نظیر، تشبیه و تلمیح» همگی در کدام گزینه به کار رفته است؟

- ۱) تو را دیدم و گفتم که مهر روزفروزی ولی چه سود که یک ذره مهر از تو ندیدم
- ۲) در درونم به‌جز از دوست دگر چیزی نیست در یوسفم اوست من آلوده به خون پیرهنم
- ۳) ای که بیماری آسودگی‌ات سنگین است درد عشقی به کف آور که مسیحای خوشی است
- ۴) راز پنهان به که بر دار بلا حلاج را آن‌همه رسوایی از یک نکته نهفته شد

### پاسخ: گزینه ۳

(علوم و فنون ادبی یازدهم - درس ۳ / علوم و فنون ادبی دوازدهم - درس‌های ۳ و ۶)

**مشاوره** یکی از اشتباهات رایج دانش‌آموزان، گزینشی‌خواندن آرایه‌های ادبی است؛ به این صورت که چند آرایه را انتخاب می‌کنند و می‌خوانند. برای پاسخ‌گویی به سوالات آرایه، این روش جواب نمی‌دهد، چون اغلب سوالات گنگور، ترکیبی از چند آرایه هستند. دومین خطای رایج، حفظ‌کردن نمونه‌های کتاب درسی به جای یادگیری کامل و منطقی یک آرایه است. عزیزان، حفظ‌کردن نمونه‌های کتاب درسی، برای گنگور هیچ فایده‌ای ندارد، چون سوالات مطرح‌شده در گنگور، همگی از ابیات و عبارات خارج از کتاب درسی انتخاب می‌شوند. به جای اتلاف وقت، درست و گام‌به‌گام، آرایه‌های ادبی را یاد بگیرید و سپس تست بزنید تا مهارت کافی را برای پاسخ‌گویی به سوالات گنگور به دست بیاورید. کتاب «هفت خان آرایه‌های ادبی» از انتشارات خیلی سبز، کتاب خوبی برای این منظور است.

### پاسخ تشریحی

در بیت ۲، ترکیب «بیماری آسودگی» و «هم‌چنین «مسیح‌بودن درد» پارادوکس دارد. میان «بیماری و درد» مراعات نظیر هست؛ «درد عشق» به «مسیحای خوشی» مانند شده و بالاخره «آوردن» کلمه «مسیحا» با توجه به مفهوم بیت، یادآور جان‌بخشی حضرت عیسی (ع) و دم مسیحایی اوست.

بررسی سایر گزینه‌ها:

۱) فاقد پارادوکس و تلمیح است و ۲) و ۴) پارادوکس ندارند.

**تکنیک** با توجه به تسلط خودتان، یکی از آرایه‌ها را انتخاب کنید و با ردّ گزینه پیش بروید تا به جواب برسید. جدول زیر، در انتخاب آرایه‌ها به منظور ردّ گزینه به شما کمک می‌کند:

شماره گروه	نام آرایه‌ها	دستورالعمل
۱	تشبیه - تشخیص - جناس تام - تلمیح - تضاد - تناقض - حس‌آمیزی - حسن تعلیل - اسلوب معادله	این آرایه‌ها معمولاً ساده‌تر هستند و بهتر است بررسی سؤال را با آنها شروع کنیم.
۲	مجاز - کنایه - مراعات نظیر - ایهام - ایهام تناسب	آرایه‌هایی که حتی‌المقدور در ابتدا سراغشان نمی‌رویم.
۳	بقیه آرایه‌ها	آرایه‌های بینابین که با آنها ۵۰ - ۵۰ رفتار می‌کنیم.

البته ممکن است به دلایلی، این اولویت را رعایت نکنیم؛ اما در مجموع، کار را اندازه‌دار است.



آرایه ابیات زیر به ترتیب کدام است؟

- الف) هیچ کس را بر من از یاران مجلس دل نسوخت  
ب) نوبهار آمد به بستان زیب و فر افزود زود  
ج) دریای عشق را به حقیقت کنار نیست  
د) گفتمی هوای باغ در ایام گل خوش است  
ه) اسیر قید محبت سر از کمند نتابد
- شمع می بینم که اشکش می رود بر روی زرد  
زد مغنی با طرب اندر کنار رود، رود  
ور هست پیش اهل حقیقت کنار اوست  
ما را به در نمی رود از سر هوای یار  
گرم به تیغ برائی کجا روم که اسیرم

- ۱) واج آرایی - تشخیص - استعاره - تناسب - کنایه  
۲) تشخیص - تناسب - وازه آرایی - مجاز - تشبیه  
۳) کنایه - وازه آرایی - تشبیه - مراعات نظیر - تشخیص  
۴) استعاره - کنایه - تشبیه - واج آرایی - وازه آرایی

**پاسخ: گزینه ۲** (علوم و فنون ادبی دهم - درس ۳/ علوم و فنون ادبی یازدهم - درس های ۳، ۶، ۹ و ۱۳/ علوم و فنون ادبی دوازدهم - درس ۳)

**مشاوره** در سؤالات الفبایی، در انتخاب گزینه جواب عجله نکنید، چون ممکن است در هر کدام از ابیات چند آرایه از میان گزینه ها وجود داشته باشد.

**پاسخ تشریحی** در بیت «الف»، اشکریختن شمع بر روی زرد تشخیص دارد. در بیت «ب»، «نوبهار و بستان» از یک سو و از سوی دیگر «مغنی (= آوازخوان)، طرب و رود (= نام یک ساز)» تناسب دارند. در بیت «ج»، «واژه «کنار» در معنای ساحل تکرار شده است؛ بنابراین وازه آرایی دارد. در بیت «د»، «ایام گل» مجاز از فصل بهار و «سر» مجاز از خاطر است و در بیت «ه»، «قید محبت» اضافه تشبیهی است که در آن، محبت به قید (= بند) مانند شده است.

بررسی سایر گزینه ها:

در **۱** بیت «ج» فاقد استعاره است. در **۲** بیت «ب» وازه آرایی ندارد، زیرا وازه تکراری «رود» در دو معنای مختلف (۱) رودخانه (۲) نام یک ساز) آمده است و جناس تام دارد؛ بیت «ه» نیز فاقد تشخیص است و بالاخره در **۴** بیت «ب» کنایه ندارد.

**تکنیک** به جدول پاسخ قبل، نگاهی بیندازید. با آرایه های گروه ۱ و پس از آن، گروه ۳ شروع کرده، ردّ گزینه کنید. حتماً توجه داشته باشید که لازم نیست به ترتیب ابیات پیش بروید؛ مثلاً در همان حرکت اول، اگر از آخرین بیت شروع کنید، **۲** حذف می شود، چون بیت «ه» تشخیص ندارد؛ به همین ترتیب، با آرایه هایی که راحت تر است، گزینه ها را حذف کنید تا به جواب برسید.

آرایه های مقابل ابیات «کاملاً» درست است: به جز .....

- ۱) عقل باری خسروی می کرد بر ملک وجود باز چون فرهاد، عاشق بر لب شیرین اوست (تلمیح، استعاره)  
۲) به پای قامتی در پای سروی ناله سر کردم چو مژگان برگ برکش را به آب دیده تر کردم (استعاره، تشبیه)  
۳) در سنگ خاره نیز اثر می کند سخن کوه از صدا، همین سخن اظهار می کند (واژه آرایی، تشخیص)  
۴) چون صدف هرکس که دندان بر سر دندان نهد سینه اش بی گفت و گو گنجینه دریا شود (مجاز، کنایه)

**پاسخ: گزینه ۲** (علوم و فنون ادبی دهم - درس ۳/ علوم و فنون ادبی یازدهم - درس های ۳، ۶، ۹ و ۱۳/ علوم و فنون ادبی دوازدهم - درس ۳)

**پاسخ تشریحی** در بیت دوم «برگ برگ سرو» به «مژگان» (= مژه ها) تشبیه شده است؛ اما در این بیت، استعاره نداریم. توجه کنید که «سرو» در این جا در معنای درخت سرو آمده است؛ نه معشوق!

معنای بیت: من در مقابل قامتی در پای درخت سروی ناله سر دادم و برگ برگ درخت سرو را مانند مژه هایم با اشک تر کردم.

بررسی سایر گزینه ها:

در **۱** «عقل» خسروی می کند و عشق می ورزد؛ بنابراین تشخیص و استعاره مکنیه دارد. مصراع دوم نیز ما را یاد داستان عاشقانه «فرهاد و شیرین» می اندازد و تلمیح دارد.

در **۳** تکرار «سخن» ایجاد وازه آرایی کرده است و «اثر کردن سخن در سنگ خاره» و «همچنین «اظهار سخن از سوی کوه» تشخیص دارد. در **۴** «سینه» مجاز از «دل» است. «دندان بر سر دندان نهادن» کنایه از صبر و شکیبایی کردن و «گنجینه دریا شدن سینه (دل)» کنایه از ارزشمند شدن دل است.

**تکنیک** در این گونه سؤالات بهتر است با آرایه های ساده تر ردّ گزینه کنید و پیش بروید تا به جواب برسید؛ مثلاً با توجه به جدول آرایه ها در سؤال ۳۲، آرایه های تلمیح، تشبیه و تشخیص از گروه اول و آرایه های استعاره و وازه آرایی از گروه سوم هستند.

با بررسی همین آرایه ها به جواب می رسیم و اصلاً نیازی به بررسی مجاز و کنایه - که از گروه دوم هستند - پیدا نمی کنیم.

▲ مشخصات سؤال: ساده \* ریاضی و آمار ۳ (درس ۲، فصل ۲)

نکته: جمله عمومی یک دنباله حسابی با جمله اول  $a_1$  و اختلاف مشترک  $d$  به صورت  $a_n = a_1 + (n-1)d$  می باشد.

نکته: مجموع  $n$  جمله اول یک دنباله حسابی با جمله اول  $a_1$  و اختلاف مشترک  $d$  از روابط زیر به دست می آید:

$$S_n = \frac{n}{2}(a_1 + a_n) \quad \text{یا} \quad S_n = \frac{n}{2}(2a_1 + (n-1)d)$$

اعداد داده شده تشکیل یک دنباله حسابی با جمله اول ۸۹ و جمله آخر ۱۳ و اختلاف مشترک -۴ می دهند. برای محاسبه مجموع این جملات باید تعداد آن ها را نیز داشته باشیم، پس با نوشتن جمله عمومی دنباله داریم:

$$a_1 = 89, \quad d = -4 \Rightarrow a_n = a_1 + (n-1)d$$

$$\Rightarrow a_n = 89 + (n-1)(-4)$$

$$\Rightarrow a_n = -4n + 93 \Rightarrow -4n + 93 = 13$$

$$\Rightarrow -4n = -80 \Rightarrow n = 20$$

پس تعداد جملات برابر ۲۰ بوده و مجموع آن ها برابر است با:

$$S_{20} = \frac{20}{2}(a_1 + a_{20}) = \frac{20}{2}(89 + 13) = 1020$$

▲ مشخصات سؤال: متوسط \* ریاضی و آمار ۳ (درس ۲، فصل ۲)

نکته: جمله عمومی یک دنباله حسابی با جمله اول  $a_1$  و اختلاف مشترک  $d$  به صورت  $a_n = a_1 + (n-1)d$  می باشد.

اطلاعات داده شده در صورت سؤال را می نویسیم، داریم:

$$\begin{cases} a_{12} = 49 \Rightarrow a_1 + 11d = 49 \\ a_{19} = 112 \Rightarrow a_1 + 18d = 112 \end{cases} \xrightarrow{\text{حل دستگاه}} \begin{cases} d = 9 \\ a_1 = -50 \end{cases}$$

اکنون داریم:

$$a_n = a_1 + (n-1)d \Rightarrow 211 = -50 + (n-1) \times 9 \Rightarrow 211 = 9n - 59 \Rightarrow n = 30$$

پس جمله ۳۰ام این دنباله برابر ۲۱۱ است و گزینه ۴ پاسخ است.

▲ مشخصات سؤال: متوسط \* ریاضی و آمار ۳ (درس ۲، فصل ۲)

نکته: جمله عمومی یک دنباله حسابی با جمله اول  $a_1$  و اختلاف مشترک  $d$  به صورت  $a_n = a_1 + (n-1)d$  می باشد.

نکته: مجموع  $n$  جمله اول یک دنباله حسابی با جمله اول  $a_1$  و اختلاف مشترک  $d$  از روابط زیر به دست می آید:

$$S_n = \frac{n}{2}(a_1 + a_n) \quad \text{یا} \quad S_n = \frac{n}{2}(2a_1 + (n-1)d)$$

ابتدا باید تعداد سال ها را به دست آوریم. از فرمول  $a_n = a_1 + (n-1)d$ ، به سادگی رابطه زیر قابل نتیجه گیری است:

$$n = \frac{a_n - a_1}{d} + 1 \Rightarrow n = \frac{40/5 - 3}{2/5} + 1 = \frac{37/5}{2/5} + 1 = 15 + 1 = 16$$

حال مجموع جملات را به دست می آوریم:

$$S_n = \frac{n}{2}(a_1 + a_n) = \frac{16}{2}(3 + 40/5) = 8 \times 43/5 = 348$$

نکته: جمله عمومی یک دنباله حسابی با جمله اول  $a_1$  و اختلاف مشترک  $d$  به صورت  $a_n = a_1 + (n-1)d$  می‌باشد.  
نکته: مجموع  $n$  جمله اول یک دنباله حسابی با جمله اول  $a_1$  و اختلاف مشترک  $d$  از روابط زیر به دست می‌آید:

$$S_n = \frac{n}{2}(a_1 + a_n) \quad \text{یا} \quad S_n = \frac{n}{2}(2a_1 + (n-1)d)$$

ابتدا جمله ۳۱ام را بر حسب جمله اول و اختلاف مشترک می‌نویسیم:

$$a_{31} = 48 \Rightarrow a_1 + 30d = 48 \quad (*)$$

$$S_{61} = \frac{61}{2}(2a_1 + 60d) \Rightarrow S_{61} = \frac{61}{2}(2(a_1 + 30d)) \xrightarrow{(*)} S_{61} = \frac{61}{2} \times (2 \times 48) = 61 \times 48 = 2928$$

اکنون داریم:

نکته: هر دنباله حسابی یک تابع خطی است که شیب خط، همان اختلاف مشترک جملات دنباله، یعنی  $d$  است و به عکس دنباله ساخته شده از یک تابع خطی نیز جملات یک دنباله حسابی را مشخص می‌کند.  
طبق نکته گزینه ۳ پاسخ است.

نکته: جمله  $n$ ام یک دنباله حسابی با رابطه  $a_n = a_1 + (n-1)d$  معرفی می‌شود، که در آن  $a_1$ ، جمله اول و  $d$  اختلاف مشترک جملات دنباله است.

با توجه به دنباله داده شده متوجه می‌شویم که فاصله هر دو جمله متوالی مقداری ثابت و برابر ۵ است، پس دنباله داده شده یک دنباله حسابی با جمله اول  $-6$  و اختلاف مشترک ۵ است، بنابراین:

$$a_n = -6 + (n-1) \times 5 \Rightarrow 244 = 5n - 11 \Rightarrow n = 51$$

ابتدا چند جمله ابتدایی این دنباله را می‌نویسیم:

$$a_1 = 1$$

$$a_2 = a_1 + 2(1) + 1 = 1 + 2 + 1 = 4$$

$$a_3 = a_2 + 2(2) + 1 = 4 + 4 + 1 = 9$$

$$a_4 = a_3 + 2(3) + 1 = 9 + 6 + 1 = 16$$

$$1, 4, 9, 16, \dots \Rightarrow a_n = n^2 \Rightarrow a_{15} = 225$$

مشخص است که جملات این دنباله اعداد مربع کامل هستند، داریم:

چند جمله ابتدایی دنباله را به دست می‌آوریم:

$$n = 1 \Rightarrow a_2 = -a_1 = -1$$

$$n = 2 \Rightarrow a_3 = \frac{(-1)^2}{-1} = -1$$

$$n = 3 \Rightarrow a_4 = -a_3 = 1$$

$$n = 4 \Rightarrow a_5 = \frac{(-1)^4}{1} = 1$$

$$n = 5 \Rightarrow a_6 = -a_5 = -1$$

$$n = 6 \Rightarrow a_7 = \frac{(-1)^6}{-1} = -1$$

بنابراین جملات این دنباله به صورت  $1, -1, -1, 1, \dots$  با تناوب ۴ تکرار می‌شوند، پس داریم:

$$a_1 + a_2 + \dots + a_{18} = \underbrace{1-1-1+1}_{=0} + \underbrace{1-1-1+1}_{=0} + \underbrace{1-1-1+1}_{=0} + \underbrace{1-1-1+1}_{=0} + \underbrace{1-1}_{=0} = 0$$

با توجه به رابطه بازگشتی  $a_{n+2} = a_{n+1} + a_n$ ، اطلاعات مسئله به صورت زیر قابل بررسی است:

$$a_{14} = a_{13} + a_{12} \Rightarrow a_{14} - a_{13} = a_{13} = 233$$

$$a_{13} = a_{12} + a_{11} \Rightarrow a_{13} - a_{11} = a_{12} = 144$$

بنابراین برای رسیدن به خواسته مسئله داریم:

$$a_{11} = a_{13} - a_{12} = 233 - 144 = 89$$

$$a_{10} = a_{13} - a_{11} = 144 - 89 = 55$$

همچنین داریم:

$$a_{10} = a_9 + a_8 = 55$$

بنابراین جواب مسئله برابر ۵۵ است و گزینه ۲ پاسخ است.

نکته: جمله  $n$ ام یک دنباله حسابی با رابطه  $a_n = a_1 + (n-1)d$  معرفی می‌شود، که در آن  $a_1$ ، جمله اول و  $d$  اختلاف مشترک جملات دنباله است.

$$a_1^2 - a_8^2 = -96 \xrightarrow{\text{تجزیه با اتحاد مزدوج}} (a_1 - a_8)(a_1 + a_8) = -96 \Rightarrow (a_1 + 7d - (a_1 + 7d))(a_1 + 7d + a_1 + 7d) \\ = (7d)(2a_1 + 14d) = (7d)(2)(a_1 + 7d) = (7d)(14) = (7d)(2) = 14d = -96 \Rightarrow d = -3$$

بنابراین:

$$32d = -96 \Rightarrow d = -3$$

تست و پاسخ

کدام گزینه در رابطه با کارآفرینان و انواع کسب و کار صحیح است؟

۱) کارآفرینان یا مؤسسه‌های شرکت‌ها با کار و تلاش خود از کسب و کارها مراقبت می‌کنند، که این کار بسیار مهم ولی در عین حال آسان است، چراکه بسیاری از کسب و کارهای نوپا عمر طولانی دارند؛ به طوری که بیش از نیمی از آن‌ها می‌توانند از شش سالگی عبور و به کار خود ادامه دهند.

۲) در کنار این که احتمال از بین رفتن و شکست کسب و کار وجود دارد، احتمال موفقیت و سودآوری آن هم کم نیست. این احتمال موفقیت و سودآوری، انگیزه لازم برای شروع فعالیت اقتصادی و پذیرفتن خطرات آن توسط کارآفرینان است.

۳) یک کارآفرین موفق قطعاً از ابتدا کارآفرین بوده است و حرکت با نوآوری و فراهم آوردن بازار خوب برای فروش محصولاتش، او را قدم به قدم از سطوح ابتدایی کار به درجه‌های بالای آن رسانده است.

۴) کارآفرین لازم نیست در ابتدا توانایی مالی لازم برای راه‌اندازی کسب و کارش را داشته باشد و باید بداند که در آغاز کارش حتماً با موفقیت روبه‌رو خواهد شد و می‌تواند از محل سودی که کسب می‌کند سرمایه لازم برای راه‌اندازی کسب و کارش را تأمین کند.

(درس ۱- فراز و فرود کسب و کارها، نقش کارآفرینان)

پاسخ: گزینه ۲

پاسخ تشریحی: به بررسی گزینه‌های نادرست می‌پردازیم:

۱) کارآفرینان یا مؤسسه‌های شرکت‌ها با کار و تلاش خود از کسب و کارها مراقبت می‌کنند، که این کار چندین آسان نیست، چراکه بسیاری از کسب و کارهای نوپا عمر کوتاهی دارند؛ به طوری که تنها نیمی از آن‌ها می‌توانند از شش سالگی عبور و به کار خود ادامه دهند.

۳) یک کارآفرین موفق ضرورتاً از ابتدا کارآفرین نبوده است، اما حرکت با چشم باز و بر مبنای شناخت ظرفیت‌های خود و اتفاقات اطراف، او را قدم به قدم از سطوح ابتدایی کار به درجه‌های بالای آن می‌رساند.

۴) کارآفرین باید توانایی مالی لازم را برای راه‌اندازی کسب و کارش داشته باشد و بداند که در آغاز کارش ممکن است با موفقیت کم‌تر یا عدم موفقیت روبه‌رو شود.



هر کدام از موارد زیر، به ترتیب مربوط به کدام ویژگی مشترک کارآفرینان موفق می‌باشند؟

الف) منابع را به شکل کارایی مدیریت و هماهنگ می‌کنند.

ب) کارآفرینان واقع‌بین هستند، اما مطمئن و دلگرم به موفقیت اقتصادی هستند.

ج) پس‌انداز و خوش‌نامی‌شان را با شجاعت و تدبیر، به میدان می‌آورند تا فعالیت اقتصادی جدیدی را راه‌اندازی کنند.

۱) سازمان‌دهنده - خوش‌بین - نوآور

۲) پراتگیزه - ریسک‌پذیر - سازمان‌دهنده

۳) یادگیرنده - خوش‌بین - نوآور

۴) سازمان‌دهنده - خوش‌بین - ریسک‌پذیر

### پاسخ: گزینه ۴

(درس ۱- ویژگی‌های مشترک کارآفرینان موفق)

#### مشاوره

ویژگی‌های مشترک کارآفرینان موفق از مباحث مهم درس اول هست که در کتک‌ور سراسری دی ماه ۱۴۰۱ یک سؤال رو به خودش اختصاص داده. حتماً برای به‌خاطر سپردن این ویژگی‌ها از کلیدواژه استفاده کنید.

### درس نامه •• ویژگی‌های مشترک کارآفرینان موفق

توزین	فرصت‌های کسب و کار را زمانی که دیگران شاید متوجه نشوند، می‌بینند.
نوآور	ایده‌ها را به محصولات جدید، فرایندها و یا کسب و کارهای جدید تبدیل می‌کنند.
ریسک‌پذیر	پس‌انداز و خوش‌نامی‌شان را با شجاعت و تدبیر، به میدان می‌آورند تا فعالیت اقتصادی جدیدی را راه‌اندازی کنند.
خوش‌بین	کارآفرینان واقع‌بین هستند، اما مطمئن و دلگرم به موفقیت اقتصادی هستند.
پراتگیزه	نظم، انضباط، پایداری، اشتیاق و توانایی حل مسئله را دارند.
یادگیرنده	از کارشناسان، همکاران و مشتریان می‌آموزند و خود را با شرایط بازار وفق می‌دهند.
سازمان‌دهنده	منابع را به شکل کارایی مدیریت و هماهنگ می‌کنند.

**پاسخ تشریحی** الف) مدیریت و هماهنگی منابع به صورت کارا: سازمان‌دهنده

ب) اطمینان و دلگرمی به موفقیت اقتصادی: خوش‌بین

ج) آوردن پس‌انداز و خوش‌نامی برای راه‌اندازی فعالیت اقتصادی جدید: ریسک‌پذیر

با توجه به اطلاعات زیر که مربوط به یک کارگاه در و پنجره‌سازی (با ۶ کارگر) است، نتیجه عملکرد این کارگاه در طی یک سال گذشته چگونه بوده است؟

- هزینه سالانه خرید مواد اولیه: ۱۲۰۰ میلیون تومان
- هزینه تحصیل فرزندان مدیر کارخانه: ۵۸ میلیون تومان
- بهای سالانه قبوض آب، برق و گاز: ۹۵ میلیون تومان
- قیمت متوسط هر قطعه تولیدی: ۶ میلیون تومان
- تعداد کل قطعات تولیدشده: ۱۱۰۰ قطعه تولیدی
- حقوق سالانه هر کارگر: یک ششم هزینه سالانه خرید مواد اولیه
- مجموع عیدی پرداختی به کارگران: یک پنجم حقوق سالانه هر کارگر
- اجاره سالانه کارگاه تولیدی: ده درصد هزینه سالانه خرید مواد اولیه

۱) ۴,۲۳۵ میلیون تومان سود	۲) ۳,۹۴۵ میلیون تومان سود
۳) ۳,۷۳۰ میلیون تومان سود	۴) ۳,۲۴۰ میلیون تومان سود

### پاسخ: گزینه ۲

(درس ۱ - هزینه‌های تولید، درآمد و سود)

**مشاوره** این سؤال پای ثابت کتکور چند سال اخیر بوده، (هم در کتکور دی ماه ۱۴۰۱ و هم در کتکور تیرماه ۱۴۰۲ یک سؤال از این مبحث داشتیم.) حتماً روش تمرکز ویژه‌ای داشته باشید. تو صورت سؤال هم دقت کنید، اگر عملکرد سالیانه بنگاه مد نظر بود، حواستون باشه تمامی مبالغ (چه هزینه‌ها و چه درآمد) رو به صورت سالیانه حساب کنید.

### پاسخ تشریحی

میلیون تومان  $1,200 =$  هزینه سالانه خرید مواد اولیه

میلیون تومان  $200 = \frac{1}{6} \times 1,200$  هزینه پرداخت حقوق سالانه هر کارگر

میلیون تومان  $1,200 = 200 \times 6$  هزینه پرداخت حقوق سالانه کارگران

میلیون تومان  $40 = \frac{1}{5} \times 200$  مجموع عیدی پرداختی به کارگران

میلیون تومان  $95 =$  بهای سالانه قبوض آب، برق و گاز پرداختی

میلیون تومان  $120 = \frac{10}{100} \times 1,200$  اجاره سالانه کارگاه تولیدی

میلیون تومان  $2,655 = 1,200 + 1,200 + 40 + 95 + 120$  مجموع هزینه‌های سالیانه بنگاه

تعداد کل قطعات تولیدشده  $\times$  قیمت متوسط هر قطعه تولیدی = درآمد حاصل از فروش محصولات

میلیون تومان  $6,600 = 6 \times 1,100$

چون میزان درآمد از هزینه‌ها بیشتر است، تولیدکننده از فعالیت خود سود برده است.

میلیون تومان  $3,945 = 6,600 - 2,655$  = هزینه‌های تولید - درآمد = سود

**توجه** هزینه تحصیل فرزندان مدیر کارخانه جزء هزینه‌های تولید بنگاه اقتصادی نیست.

اگر درآمد یک تولیدکننده، چهار برابر هزینه‌های تولیدش باشد و میزان حقوق و دستمزد پرداختی ۴۵۰۰ تومان، هزینه خرید مواد اولیه ۱۲۰۰ تومان و سود به‌دست آمده برابر با ۳۶۰۰۰ تومان باشد، آن‌گاه:

الف) اگر تنها هزینه باقی‌مانده تولیدکننده، اجاره پنگاه باشد، مبلغ آن چند تومان است؟

ب) کل هزینه‌های تولید این تولیدکننده چند تومان است؟

ج) میزان درآمد او چند تومان است؟

- ۱) الف) ۶۳۰۰ (ب) / ۱۲۰۰۰ (ج) / ۳۴۰۰۰  
 ۲) الف) ۶۰۰۰ (ب) / ۱۵۰۰۰ (ج) / ۳۴۰۰۰  
 ۳) الف) ۶۰۰۰ (ب) / ۱۵۰۰۰ (ج) / ۲۸۰۰۰  
 ۴) الف) ۶۳۰۰ (ب) / ۱۲۰۰۰ (ج) / ۴۸۰۰۰

(درس ۱ - هزینه‌های تولید، درآمد و سود)

پاسخ: گزینه ۴

پاسخ تشریحی

هزینه‌های تولید =  $x$

$\Rightarrow$  درآمد =  $4x$

هزینه‌های تولید - درآمد = سود

$36,000 = 4x - x$

تومان  $x = \frac{36,000}{3} = 12,000$  (کل هزینه‌های تولید)  $\Rightarrow 36,000 = 3x$

اجاره پنگاه + هزینه خرید مواد اولیه + حقوق و دستمزد پرداختی = کل هزینه‌های تولید

اجاره پنگاه  $= 4,500 + 1,200 + 12,000 = 17,700$

تومان  $17,700 - 5,700 = 12,000 =$  اجاره پنگاه

تومان  $48,000 = 4 \times 12,000 =$  درآمد  $\Rightarrow$  هزینه‌های تولید  $4x =$  درآمد

یک تولیدکننده برای کاهش هزینه‌های تولید خود از سطح ۱۵ میلیون ریال به ۱۰ میلیون ریال (بدون این‌که از میزان تولید کم کند)، کدام اقدام زیر را باید انجام دهد؟

۱) برای محصولات خود، بازار خوبی فراهم کند و کالاهایش را با قیمت مناسب بفروشد.

۲) به استخدام نیروی کار بپردازد.

۳) در مصرف مواد اولیه و انرژی صرفه‌جویی کند.

۴) کالاهایش را با قیمتی پایین‌تر عرضه کند.

(درس ۱ - هزینه‌های تولید، درآمد و سود)

پاسخ: گزینه ۳

پاسخ تشریحی

اگر درآمدهای به‌دست‌آمده از هزینه‌های تولید کم‌تر باشد، کسب و کار شما دچار ضرر و زیان می‌شود؛ بنابراین تلاش می‌کنید با

افزایش درآمد و کاهش هزینه‌ها از وضعیت زیان‌دوری کنید. شما ممکن است بتوانید با صرفه‌جویی و افزایش بهره‌وری، مثل پرهیز از استخدام نیروی

کار غیرلازم یا صرفه‌جویی در مواد اولیه و انرژی یا جلوگیری از ریخت‌وپاش‌ها، هزینه تولید را بدون این‌که از میزان تولید کم کنید کاهش دهید. از سوی

دیگر می‌توانید برای محصولات خود، بازار خوبی فراهم کنید و کالاهایتان را با قیمت مناسب بفروشید.

حال به بررسی گزینه‌ها می‌پردازیم:

راهکار ارائه‌شده در ۱) منجر به افزایش درآمد و نه کاهش هزینه‌های تولید می‌شود.

راهکار ارائه‌شده در ۲) منجر به افزایش هزینه‌های تولید و نه کاهش آن می‌شود.

راهکار ارائه‌شده در ۳) منجر به کاهش هزینه‌های تولید می‌شود. (لذا ۳) پاسخ صحیح سؤال است.)

راهکار ارائه‌شده در ۴) منجر به کاهش درآمد می‌شود و بر هزینه‌های تولید تأثیری ندارد.

هر یک از موارد زیر به ترتیب به کدام نوع از کسب و کار اشاره دارند؟

- گروهی از تحصیل‌کردگان رشته مهندسی پزشکی یک محصول با فناوری بالا تولید کرده‌اند و می‌خواهند با ایجاد یک نشان تجاری آن را به تولید انبوه برسانند.
- مصطفی و احمد می‌خواهند مدرسه و سرپناهی برای کودکان کار ایجاد کنند تا این کودکان از حق آموزش رایگان برخوردار باشند.
- سمانه می‌خواهد یک مغازه فروش پوشاک بانوان افتتاح کند تا با این کار بخشی از هزینه‌های خانواده را تأمین کند.
- گروهی از دامداران بخش ندوشن در استان یزد می‌خواهند برای تولید و عرضه محصولات دامی، مکانی متمرکز را ایجاد کنند که در این صورت هم تولید افزایش خواهد یافت و هم هزینه‌های تولید در بلندمدت با روند کاهشی روبه‌رو خواهد شد.

۱) کسب و کار شخصی - کسب و کار شخصی - تعاونی - کسب و کار شخصی

۲) کسب و کار شخصی - کسب و کار شخصی - شرکت - مؤسسه غیرانتفاعی

۳) شرکت - مؤسسه غیرانتفاعی - کسب و کار شخصی - تعاونی

۴) شرکت - مؤسسه غیرانتفاعی - شرکت - کسب و کار شخصی

(درس ۲ - کسب و کار شخصی، شرکت، تعاونی‌ها)

### پاسخ: گزینه ۳

**مشاوره** این سؤال براساس تمرین ۱ بخش برای تفکر و تمرین، صفحه ۲۱ کتاب درسی طرح شده است. تمرین‌های کتاب درسی بسیار مهم است و از بررسی دقیق آن‌ها غافل نشوید.

### درس نامه

- شرکت، شرکت برای رشد بهتر می‌تواند تبلیغ کند، کارمند استخدام کند و یا جذب سرمایه کند. شرکت کسب و کاری است که خودش هویت قانونی دارد. شرکت‌ها حقوق و تعهدات خاصی دارند. یک شرکت می‌تواند دارایی داشته باشد، با دیگر شرکت‌ها یا افراد وارد قرارداد شود و حتی علیه آن‌ها شکایت کند و مورد شکایت قرار بگیرد.
- مؤسسه غیرانتفاعی، یک مؤسسه غیرانتفاعی، نهادی قانونی است که برای انجام مأموریتی غیرسودآور، یعنی با هدفی غیرتجاری شکل گرفته است. این مأموریت‌ها اغلب زمینه‌هایی انسانی و اجتماعی دارند؛ مانند امور خیریه، آموزش، توسعه علمی و دینی، بهداشت و سلامت و ... . محدوده عمل آن‌ها گاهی محلی، گاهی ملی و حتی جهانی است.
- کسب و کار شخصی، کسب و کار شخصی متعلق به یک شخص است. اغلب کسب و کارها در ایران به شکل شخصی است. بیشتر کسب و کارهای شخصی کوچک مقیاس‌اند.
- تعاونی، تعاونی کسب و کاری است که با هدف تأمین نیازمندی‌های اعضا تشکیل می‌شود و به بهبود وضعیت اقتصادی آن‌ها کمک می‌کند. در تعاونی تولید، تعدادی تولیدکننده جهت بهره‌مندی از مزایای فعالیت‌های اقتصادی با مقیاس بزرگ، گرد هم می‌آیند و با اقدامات جمعی منفعت خود را بیشینه می‌کنند.

**پاسخ تشریحی** در نتیجه هر یک از موارد سؤال به ترتیب به «شرکت، مؤسسه غیرانتفاعی، کسب و کار شخصی و تعاونی» اشاره دارند.



به ترتیب هر یک از عبارات زیر، مربوط به مزایا و معایب کدام نوع از کسب و کار است؟

- منافع مالیاتی
- بار سنگین مسئولیت
- قوانین پیچیده‌تر و گزارش‌دهی بیشتر
- هزینه‌های راه‌اندازی بالاتر
- مشکل تأمین مالی
- مسئولیت نامحدود در مقابل بدهی‌ها و دعاوی

- ۱) از مزایای کسب و کار شخصی - از معایب کسب و کار شرکتی - از مزایای کسب و کار شخصی - از معایب کسب و کار شخصی - از معایب کسب و کار شرکتی - از مزایای کسب و کار شخصی
- ۲) از مزایای کسب و کار شرکتی - از معایب کسب و کار شخصی - از معایب کسب و کار شخصی - از معایب کسب و کار شرکتی - از مزایای کسب و کار شخصی
- ۳) از مزایای کسب و کار شرکتی - از معایب کسب و کار شرکتی - از مزایای کسب و کار شرکتی - از معایب کسب و کار شخصی - از معایب کسب و کار شخصی
- ۴) از مزایای کسب و کار شخصی - از معایب کسب و کار شخصی - از معایب کسب و کار شرکتی - از معایب کسب و کار شرکتی - از معایب کسب و کار شخصی

(درس ۲- کسب و کار شفاهی، شرکت)

#### پاسخ: گزینه ۴

**مشاوره** مزایا و معایب انواع کسب و کار از مباحث مهم درس دوم است. حتماً جد اولی که در فعالیت‌های فردی در کلاس (صفحه‌های ۱۵ و ۱۸) آورده شده است را به‌خاطر بسپارید. (کلاً تمامی تمرین‌ها و فعالیت‌های کتاب درسی مهم هستند و احتمال طرح سؤال از این قسمت‌ها در کنکور سراسری بالاست.)

#### درس نامه

مزایای کسب و کار شخصی	معایب کسب و کار شخصی
راه‌اندازی آسان و هزینه‌های نسبتاً اندک	بار سنگین مسئولیت (همه چیز به شما برمی‌گردد، حتی در ناخوشی و سفر)
آزادی عمل و سهولت در تصمیم‌گیری (تصمیم‌گیری در مورد بازاریابی، تغییر شرایط بازار و ...)	مشکل تأمین مالی (پس‌انداز شخصی و قرض از دوستان و خانواده)
مالکیت کامل سود	مسئولیت نامحدود در مقابل بدهی‌ها و دعاوی
منافع مالیاتی (فقط یک بار مالیات بر درآمد می‌دهید)	—

مزایای ایجاد شرکت (سهامی)	معایب ایجاد شرکت (سهامی)
مسئولیت محدود برای سهام‌داران (ضرر و بدهی سهام‌داران محدود به میزان سهام)	هزینه‌های راه‌اندازی بالاتر
امکان افزایش سرمایه و تأمین مالی بانکی (از طریق افزایش سهام‌داران یا افزایش سرمایه آن‌ها و نیز وام‌های بانکی)	تأخیر در تصمیم‌گیری
امکان رقابت بالاتر (به دلیل مقیاس تولید بالا، امکان سرمایه‌گذاری بیشتر و قیمت پایین‌تر نسبت به رقیب)	پیچیدگی در رابطه مدیریت، مالکیت و موفقیت‌های غیرفردی
تخصص‌گرایی بیشتر (امکان جذب افراد توانمندتر در زمینه‌های تخصصی و ویژه)	تقسیم سود به تناسب مالکیت سهام
—	قوانین پیچیده‌تر و گزارش‌دهی بیشتر

**پاسخ تشریحی** • منافع مالیاتی: از مزایای کسب و کار شخصی

- بار سنگین مسئولیت: از معایب کسب و کار شخصی
- قوانین پیچیده‌تر و گزارش‌دهی بیشتر: از معایب کسب و کار شرکتی
- هزینه‌های راه‌اندازی بالاتر: از معایب کسب و کار شرکتی
- مشکل تأمین مالی: از معایب کسب و کار شخصی
- مسئولیت نامحدود در مقابل بدهی‌ها و دعاوی: از معایب کسب و کار شخصی

**تست و پاسخ ۵۰**

کدام گزینه دربردارنده پاسخ صحیح پرسش‌های زیر است؟

الف) فعالیت بنگاه‌های معاملات ملکی از کدام نوع کسب و کار است؟

ب) کدام کسب و کار مراحل راه‌اندازی کم و بیش مشابهی با شرکت‌ها دارد؟

ج) کدام یک از موارد زیر در اساسنامه شرکت ذکر نمی‌شود؟

د) در ساختار سازمانی شرکت سهامی، بعد از رئیس هیئت مدیره، کدام نهاد قرار دارد؟

۱) الف) شرکتی / ب) کسب و کار شخصی / ج) چگونگی تقسیم و فروختن سهام / د) هیئت مدیره

۲) الف) شخصی / ب) کسب و کار شخصی / ج) چگونگی تأمین سرمایه اولیه / د) مدیر امور اداری

۳) الف) شخصی / ب) تعاونی‌ها / ج) میزان دستمزد ماهانه کارگران / د) مدیر عامل

۴) الف) شرکتی / ب) تعاونی‌ها / ج) مشخص کردن همه مدیران و مسئولان شرکت / د) مدیر عامل

**پاسخ: گزینه ۳**

(درس ۲. کسب و کار شفاهی، شرکت و تعاونی‌ها)

**پاسخ تشریحی**

الف) کسب و کارهای شخصی در همه نوع فعالیتی از کشاورزی تا صنعت به‌ویژه خدمات حضور دارند. نمونه‌هایی از کسب و کارهای شخصی: مشاغل خویش‌فرمایی (مانند تعمیرکاران خودرو و لوازم خانگی)، بنگاه‌های معاملات ملکی، خرده‌فروشان، کشاورزان، صنعتگران خرد و هنرمندان، در زمینه‌های تخصصی مانند پزشکی، دندان‌پزشکی، وکالت و حسابداری اغلب کسب و کارها شخصی‌اند.

ب) تشابه تعاونی‌ها با شرکت‌ها: تعاونی‌ها مراحل راه‌اندازی کم و بیش مشابهی با شرکت‌ها دارند.

تفاوت تعاونی‌ها با شرکت‌ها: برخلاف شرکت‌ها، نحوه اداره تعاونی‌ها براساس هر نفر، یک رأی است. (یعنی هر کدام از اعضا صرف نظر از این‌که چه قدر از سرمایه تعاونی را تأمین کرده باشد، یک رأی خواهد داشت.)

شرکت برای چه کسب و کاری تشکیل شده است؟	موارد مشخص شده در اساسنامه شرکت
سهام آن چه میزان است و چگونه تقسیم و فروخته می شود؟	
چگونه شرکت سرمایه اولیه خود را تأمین می کند؟	
چگونه سود و زیان تقسیم می شود؟	
سهام داران چه حقوق و مسئولیت هایی در شرکت دارند؟	
شرکت چگونه منحل می شود؟	

د) ساختار سازمانی شرکت سهامی:



## تست و پاسخ ۵۱

عبارات کدام گزینه در بردارنده پاسخ صحیح پرسش های زیر است؟

الف) کدام یک جزء «هزینه های تولید» نیست؟

ب) کدام گزینه در خصوص برخی از افراد که راه های کسب درآمد نامشروع را انتخاب کرده اند، نادرست است؟

ج) تقسیم سود در شرکت ها چگونه است؟

د) تأخیر در تصمیم گیری از معایب کدام نوع کسب و کار است؟

۱) الف) پولی که برای خرید یا اجاره ماشین آلات صرف می شود. / ب) این افراد نه تنها با فعالیت های غیرقانونی و غیرشرعی به هم نوامشان ظلم می کنند؛ بلکه برکت را نیز از زندگی خودشان دور می کنند و اقتصاد خود و جامعه را در سراسیمی سقوط قرار می دهند. / ج) به نسبت فعالیت اقتصادی اعضا / د) شرکت های سهامی

۲) الف) پولی که به ازای استخدام تعدادی کارگر یا کارمند پرداخت می شود. / ب) آن ها معمولاً از رانته ها و موقعیت هایی که با فریب و ظاهر سازی به دست می آورند، سوء استفاده می کنند و به درآمدهای کلانی دست می یابند. / ج) به تناسب مالکیت سهام / د) کسب و کار شخصی

۳) الف) پولی که تولیدکننده از فروش محصولات خود به دست می آورد. / ب) معمولاً به دنبال گران خریدن و ارزان فروختن اند و خرید و فروش برخی از کالاها را به صورت رقابتی در می آورند. / ج) به نسبت فعالیت اقتصادی اعضا / د) کسب و کار شخصی

۴) الف) پولی که مابه التفاوت درآمد و هزینه است و تولیدکننده از فعالیت اقتصادی خود به دست می آورد. / ب) به دلیل زودتر آشکار شدن کارهای نامشروع شان در شهرها، آن ها ترجیح می دهند به روستاها کوچ کنند تا آسان تر به فعالیت های خود بپردازند. / ج) به تناسب مالکیت سهام / د) شرکت های سهامی

**پاسخ: گزینه ۴** (درس ۱- هزینه های تولید، درآمد و سود، مسئولیت افلاقی و کسب درآمد ملال / درس ۲- کسب و کار شفقی، شرکت و تعاونی ها)

**مشاوره** از این به بعد عادت کنید به سؤال های چند قسمتی. تو کنکور سراسری تقریباً تمامی سؤال های مفهومی و حفظی به صورت ترکیبی و چند قسمتی است. برای پاسخ گویی به این سؤال ها از قسمتی شروع کنید که از پاسخ صحیح آن مطمئن هستید و با بررسی گزینه ها قطعاً در کمترین زمان ممکن پاسخ صحیح رو پیدا می کنید.

الف) خریداری یا اجاره کارگاه، مغازه یا دفتر کار، خرید ماشین‌آلات، خرید لوازم مورد نیاز دیگر، خرید مواد اولیه، استخدام تعدادی کارگر و کارمند، جزء هزینه‌های تولید محسوب می‌شوند.  
 بولی که تولیدکننده از فروش محصولات خود به دست می‌آورد، درآمد نامیده می‌شود و جزء هزینه‌های تولید نیست.  
 بولی که مابه‌التفاوت درآمد و هزینه است و تولیدکننده از فعالیت اقتصادی خود به دست می‌آورد، سود (یا زیان) نامیده می‌شود و جزء هزینه‌های تولید نیست.

ب) بررسی قسمت «ب» در گزینه‌ها:

۱) صحیح است.

۲) صحیح است.

۳) غلط است. معمولاً به دنبال ارزان خریدن و گران فروختن‌اند و خرید و فروش برخی از کالاها، در انحصار آن‌ها است.

۴) غلط است. از آن‌جا که معمولاً دست این افراد در روستاها و محله‌های کوچک زود رو می‌شود، ترجیح می‌دهند به شهرهای بزرگ کوچ کنند تا آسان‌تر به فعالیت‌های خود بپردازند.

ج) تقسیم سود در شرکت‌ها به تناسب مالکیت سهام است. دارایی هر شرکت به تعداد معینی سهم تقسیم می‌شود. هر کس با خرید سهام شرکت به سهامدار آن تبدیل می‌شود که به اندازه سهمش مالکیت نسبی آن را دارد و در منافع و مسئولیت‌ها به همان اندازه سهیم است. سهام یک سند مالکیت است و نشان می‌دهد که دارنده آن، بخشی از مالکیت شرکت را در اختیار دارد و در سود و زیان آن، شریک است.

د) معایب ایجاد شرکت (سهامی): هزینه‌های راه‌اندازی بالاتر، تأخیر در تصمیم‌گیری، پیچیدگی‌ها در رابطه مدیریت و مالکیت و موفقیت‌های غیرفردی، تقسیم سود به تناسب مالکیت سهام، قوانین پیچیده‌تر و گزارش‌دهی بیشتر.

## تست و پاسخ ۵۲

کدام گزینه دربردارنده پاسخ صحیح پرسش‌های زیر است؟

الف) ارزش هر برگ از سهام یک شرکت برابر با ۳۰۰ تومان است. شخصی مقداری سهام به ارزش ۱,۳۵۰,۰۰۰ تومان خریداری کرده است. این فرد صاحب چند سهم از سهام شرکت است؟

ب) به ترتیب هر یک از موارد «مالکیت کسب و کار - مالکیت سود - میزان تعهدات حقوقی» در کسب و کار شخصی برای صاحب کسب و کار به چه شکل است؟

ج) کسانی که از مسئولیت‌های خود در کسب و کار شانه خالی می‌کنند: در واقع ...

۱) الف) ۴۵۰۰ عدد / ب) براساس میزان سرمایه - محدود به میزان سرمایه کسب و کار - براساس میزان فعالیت / ج) به خودشان ظلم می‌کنند

۲) الف) ۳۲۰۰ عدد / ب) براساس میزان سرمایه - محدود به میزان سرمایه کسب و کار - براساس میزان فعالیت / ج) حقوق دیگران را پایمال می‌کنند.

۳) الف) ۳۲۰۰ عدد / ب) به صورت کامل - به صورت کامل - نامحدود / ج) به خودشان ظلم می‌کنند.

۴) الف) ۴۵۰۰ عدد / ب) به صورت کامل - به صورت کامل - نامحدود / ج) حقوق دیگران را پایمال می‌کنند.

## پاسخ: گزینه ۲

(درس ۱ - مسئولیت اطلاق و کسب درآمد ملال / درس ۲ - کسب و کار شخصی، شرکت)

الف) اگر ارزش کل سهام‌های خریداری‌شده را بر قیمت هر برگه سهم تقسیم کنیم، تعداد سهام خریداری‌شده به دست می‌آید:

$$\text{عدد} = \frac{۱,۳۵۰,۰۰۰}{۳۰۰} = \frac{\text{ارزش کل سهام‌های خریداری‌شده}}{\text{قیمت هر برگه سهم}} = \text{تعداد سهام خریداری‌شده}$$

ب) کسب و کار شخصی، متعلق به یک شخص (صاحب آن کسب و کار) است.

صاحب کسب و کار شخصی، مالک کامل سود کسب و کار است.

مسئولیت صاحب کسب و کار شخصی در مقابل بدهی‌ها و دعاوی نامحدود است.

ج) کسانی که از مسئولیت‌های خود در کسب و کار شانه خالی می‌کنند در واقع «حقوق دیگران را پایمال می‌کنند».

هر یک از موارد زیر مربوط به کدام یک از منابع کمیاب است؟

- باغبانی که برای هرس کردن درختان باغچه استخدام می‌کنید.
- ماشین‌آلات حفاری برای رسیدن به عمق بیشتر معدن
- آبی که برای آبیاری باغچه از آن استفاده می‌کنیم.
- تجهیزات اداری (میز، تخته و ابزارهای آموزشی و ...) در یک شرکت تدریس خصوصی
- زمین جلگه‌ای مناسب برای کشاورزی
- دانشی که در دانشگاه کسب می‌کنید.

- ۱) سرمایه انسانی - منابع طبیعی - سرمایه فیزیکی - منابع طبیعی - سرمایه فیزیکی - منابع طبیعی
- ۲) نیروی کار - سرمایه فیزیکی - منابع طبیعی - سرمایه فیزیکی - منابع طبیعی - سرمایه انسانی
- ۳) نیروی کار - سرمایه فیزیکی - منابع طبیعی - منابع طبیعی - سرمایه فیزیکی - منابع طبیعی
- ۴) سرمایه انسانی - منابع طبیعی - سرمایه فیزیکی - سرمایه فیزیکی - منابع طبیعی - سرمایه انسانی

(درس ۳ - قانون اول: منابع خود را شناسایی کنید و بدانید که آن‌ها کمیاب اند!)

### پاسخ: گزینه ۲

درس نامه: اقتصاددانان منابع تولید را در سه دسته کلی طبقه‌بندی می‌کنند:

منابع تولید	مثال
منابع طبیعی (زمین)	زمینی که کشاورز، آن را زیر کشت گندم می‌برد.
نیروی کار	کشاورزانی که روی زمین کار می‌کنند. معلمان و کارمندان در یک شرکت تدریس خصوصی
سرمایه	سرمایه فیزیکی: تراکتوری که روی زمین کار می‌کند. تجهیزات اداری (میز، تخته، ابزارهای آموزشی و ...) در یک شرکت تدریس خصوصی سرمایه انسانی: دانش و مهارت نیروی انسانی (مهارت و دانش تدریس معلمان یک مؤسسه تدریس خصوصی)

**پاسخ تشریحی:** باغبانی که برای هرس کردن درختان باغچه استخدام می‌کنید: نیروی کار

- ماشین‌آلات حفاری برای رسیدن به عمق بیشتر معدن: سرمایه فیزیکی
- آبی که برای آبیاری باغچه از آن استفاده می‌کنیم: منابع طبیعی (زمین)
- تجهیزات اداری (میز، تخته، ابزارهای آموزشی و ...) در یک شرکت تدریس خصوصی: سرمایه فیزیکی
- زمین جلگه‌ای مناسب برای کشاورزی: منابع طبیعی (زمین)
- دانشی که در دانشگاه کسب می‌کنید: سرمایه انسانی



درست ده یا غلط هـ بودن هر یک از عبارتهای زیر، به ترتیب چگونه است؟

- برای اتخاذ یک تصمیم خوب، تشخیص تفاوت هزینه‌هایی که بر تصمیم شما تأثیر می‌گذارند و محاسبه هزینه‌های هدررفته، بسیار مهم است.
- فهمیدن این‌که هزینه‌ها را چه‌طور ارزیابی کنیم، تنها بخشی از گرفتن یک تصمیم خوب است.
- مقایسه هزینه‌ها و منافع گاهی براساس اطلاعاتی که از آن‌ها داریم و گاهی براساس موقعیت‌هایی که حدس می‌زنیم، انجام می‌شود.
- سه نوع گسترده از انواع تصمیمات وجود دارد: (۱) انتخاب از میان گزینه‌های مختلف (۲) انتخاب چه مقدار از هر چیز (۳) انتخاب سودآورترین گزینه.
- در برآورد و مقایسه میان هزینه‌ها و منافع، این‌که چه چیزی را هزینه و چه چیزی را منفعت به حساب بیاوریم وابسته به موقعیت‌ها و ارزش‌های فرهنگی و اجتماعی ما است.

(۱) غ - د - غ - غ - د (۲) د - د - غ - د - غ (۳) غ - غ - د - د - غ (۴) د - غ - د - د - غ

**پاسخ: گزینه ۱** (درس ۳ - قانون چهارم: هزینه‌های هدررفته را فراموش کنید. قانون پنجم: بین هزینه‌ها و منافع فوراً مقایسه کنید!)

**مشاوره** برای اولین بار این نوع از سوالات صحیح یا غلط در گنگور سراسری ۱۴۰۱ مطرح شد. یادتون باشه اولین و مهم‌ترین منبع شما کتاب درسیه. پاسخ‌دادن به این سوالات رو از قسمتی شروع کنید که از صحیح یا غلط بودن جمله مطرح شده مطمئنید.

**پاسخ تشریحی** بررسی عبارات صورت سؤال:

- غلط است. برای اتخاذ یک تصمیم خوب، تشخیص تفاوت هزینه‌هایی که بر تصمیم شما تأثیر می‌گذارند، بسیار مهم است و هزینه‌های هدررفته مهم نیستند.
- درست است.
- غلط است. همیشه مقایسه هزینه‌ها و منافع براساس اطلاعاتی که از آن‌ها داریم، انجام می‌گیرد.
- غلط است. دو نوع گسترده از انواع تصمیمات وجود دارد:
  - (۱) انتخاب از میان گزینه‌های مختلف. (گاهی اوقات گزینه‌های تصمیم ما این است که مطالعه کنیم یا به گردش برویم).
  - (۲) انتخاب چه مقدار از هر چیز (گاهی درباره میزان مطالعه یا مدت‌زمان گردش در حال تصمیم‌گیری هستیم).
- درست است.
- درست است.

عبارتهای زیر به ترتیب به کدام اشتباهات رایج در تصمیم‌گیری اشاره دارد؟

- علی یک فصل از سریالی که خیلی محبوب شده است را تماشا می‌کند و متوجه می‌شود که از آن خوشش نمی‌آید، اما به خاطر پولی که برای خرید سریال داده است تا قسمت آخر آن را تماشا می‌کند.
- شخصی برای تکمیل بازسازی منزل خود، زیر بار سنگین پرداخت اقساط آن می‌رود.
- فرد برقکاری که حاضر نیست پیشنهاد شریک خود برای ارائه هوشمندسازی خانه‌ها را بپذیرد.
  - (۱) اثرگذاری حقه‌های فروش بر تصمیم‌گیری‌ها - اعتمادبه‌نفس بیش از حد یا خودرأی بودن - عدم توجه به هزینه‌های هدررفته
  - (۲) عدم توجه به هزینه‌های هدررفته - اعتمادبه‌نفس بیش از حد یا خودرأی بودن - عدم توجه به هزینه‌های هدررفته
  - (۳) اثرگذاری حقه‌های فروش بر تصمیم‌گیری‌ها - بی‌صبری زیاد - چسبیدن به وضعیت فعلی
  - (۴) عدم توجه به هزینه‌های هدررفته - بی‌صبری زیاد - چسبیدن به وضعیت فعلی

(درس ۳ - پرا برقی مردم تصمیمات غیرمنطقی می‌گیرند؟)

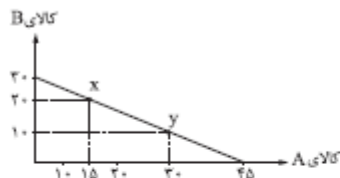
**پاسخ: گزینه ۲**

اشتباهات رایج در تصمیم‌گیری	مثال
۱) اثرگذاری حقه‌های فروش بر تصمیم‌گیری‌ها	<ul style="list-style-type: none"> <li>ترجیح دادن کالایی ۱۶۰ هزار تومانی که ۵۰ درصد تخفیف دارد بر کالایی با قیمت ۸۰ هزار تومان</li> <li>خرید صرفاً به دلیل حراج یا فروش ویژه</li> </ul>
۲) عدم توجه به هزینه‌های هدررفته	<ul style="list-style-type: none"> <li>خوردن کامل غذایی که سفارش داده‌اید، ولی آن را دوست ندارید، صرفاً به دلیل پول پرداخت‌شده بابت آن غذا</li> <li>رفتن به کلاس بی‌کیفیت، صرفاً به دلیل پرداخت کامل شهریه آن</li> </ul>
۳) بی‌صبری زیاد	<ul style="list-style-type: none"> <li>سراغ کارهای کم‌ارزش‌تری رفتن، به جای صبر در تحصیل و یادگیری و بهره‌مندی از منافع آنی</li> <li>برای تأمین هزینه‌های مصرف‌فعلی، زیر بار سنگین انواع بدهی‌ها رفتن</li> </ul>
۴) اعتمادبه‌نفس بیش از حد یا خودرأی‌بودن	<ul style="list-style-type: none"> <li>خوش‌بینی زیاد درباره درآمد آینده و پس‌انداز کم‌تر برای نیازهای آنی</li> <li>سرمایه‌گذاری در زمینه‌های پرخطر، بدون آمادگی</li> </ul>
۵) چسبیدن به وضعیت فعلی	چسبیدن به وضعیت فعلی و پرهیز از بررسی گزینه‌های جدید با رویکرد منطقی هزینه-فایده

## پاسخ تشریحی

اشتباهات رایج در تصمیم‌گیری (عوامل رفتارهای غیرمنطقی)	مثال
عدم توجه به هزینه‌های هدررفته	وقتی سریالی را خریده‌ایم که آن را دوست نداریم، اما به خاطر پولی که داده‌ایم تا آخرش می‌بینیم.
بی‌صبری زیاد	شخصی برای تکمیل بازسازی منزل خود، زیر بار سنگین پرداخت اقساط آن می‌رود.
چسبیدن به وضعیت فعلی	فرد برقکاری که حاضر نیست پیشنهاد شریک خود برای ارائه هوشمندسازی خانه‌ها را بپذیرد.

## تست و پاسخ ۵۶



آقای مهدوی با بودجه مشخص برای خرید دو محصول A و B به بازار می‌رود. نمودار قید بودجه او به صورت مقابل ترسیم شده است. با توجه به این نمودار کدام مورد نا درست بیان شده است؟ (قیمت هر واحد از کالای B، ۳۰ هزار تومان است.)

۱) هزینه فرصت انتقال از نقطه X به نقطه Y، ۱۰ واحد خرید کم‌تر از کالای B است.

۲) بودجه فرد و قیمت هر واحد کالای A، به ترتیب برابر با ۹۰۰ و ۲۰ هزار تومان است.

۳) با اضافه کردن هر ۱۰ واحد به خرید کالای B، ۳۰ واحد از خرید کالای A کم می‌شود.

۴) اگر فرد بخواهد بخش اصلی سبد خرید خود را به کالای گران‌تر اختصاص دهد، نقطه X نسبت به نقطه Y انتخاب مناسب‌تری است.

## پاسخ: گزینه ۳

(درس ۳ - قانون سوم: قید بودجه فرد را ترسیم کنید.)

**مشاوره** در کنکور تیرماه ۱۴۰۲، میحث قید بودجه یک سؤال را به خود اختصاص داده بود. در این سؤال سعی شده است نکات مهم این میحث بررسی شود. حتماً تمامی موارد را به دقت بررسی کنید و مطالب را بفهمید و از حفظ کردن مطالب بدون درک عمیق آن‌ها جداً خودداری کنید.

۱) صحیح است.

در نقطه  $x$ ، میزان خرید از کالای  $A$  برابر با ۱۵ واحد و میزان خرید از کالای  $B$  برابر با ۲۰ واحد است.  
در نقطه  $y$ ، میزان خرید از کالای  $A$  برابر با ۳۰ واحد و میزان خرید از کالای  $B$  برابر با ۱۰ واحد است.  
در نتیجه با حرکت از نقطه  $y$  به نقطه  $x$ ، میزان خرید از کالای  $A$ ، ۱۵ واحد افزایش و میزان خرید از کالای  $B$ ، ۱۰ واحد کاهش می‌یابد؛ در نتیجه هزینه فرصت انتقال از نقطه  $x$  به نقطه  $y$ ، ۱۰ واحد خرید کم‌تر از کالای  $B$  است.

۲) صحیح است.

هر نقطه بر روی نمودار خط بودجه، نشان‌دهنده مقدار کالای  $A$  و  $B$  است که فرد می‌تواند بخرد.  
در نقطه برخورد نمودار خط بودجه با محور عمودی، مشاهده می‌شود که فرد می‌تواند حداکثر ۳۰ واحد کالای  $B$  خریداری کند و دیگر پولی برای خرید کالای  $A$  باقی نمی‌ماند؛ در نتیجه بودجه فرد برابر است با:

$$\text{هزار تومان } ۹۰۰ = \text{تومان } ۹۰۰,۰۰۰ = ۳۰ \times ۳۰,۰۰۰ = \text{میزان بودجه فرد}$$

با دانستن بودجه فرد و با توجه به نقطه برخورد نمودار خط بودجه با محور افقی (در این نقطه فرد می‌تواند حداکثر ۴۵ واحد کالای  $A$  خریداری کند و دیگر پولی برای خرید کالای  $B$  باقی نمی‌ماند) می‌توان قیمت هر واحد از کالای  $A$  را به راحتی محاسبه کرد:

$$\text{هزار تومان } ۲۰ = \text{تومان } ۲۰,۰۰۰ = \frac{\text{بودجه فرد}}{\text{حداکثر تعداد کالای } A \text{ خریداری شده}} = \frac{۹۰۰,۰۰۰}{۴۵} = \text{قیمت هر واحد کالای } A$$

۳) نادرست است.

در نقطه  $x$ ، میزان خرید از کالای  $A$  برابر با ۱۵ واحد و میزان خرید از کالای  $B$  برابر با ۲۰ واحد است.  
در نقطه  $y$ ، میزان خرید از کالای  $A$  برابر با ۳۰ واحد و میزان خرید از کالای  $B$  برابر با ۱۰ واحد است.  
در نتیجه با حرکت از نقطه  $x$  به نقطه  $y$ ، میزان خرید از کالای  $B$ ، ۱۰ واحد افزایش می‌یابد و میزان خرید از کالای  $A$ ، ۱۵ واحد کاهش می‌یابد؛ بنابراین می‌توان گفت: «با اضافه کردن هر ۱۰ واحد به خرید کالای  $B$ ، ۱۵ واحد از خرید کالای  $A$  کم می‌شود.»

۴) صحیح است.

اگر فرد بخواهد بخش اصلی سبد خرید خود را به کالای گران‌تر یعنی کالای  $B$  اختصاص دهد، نقطه  $x$  نسبت به نقطه  $y$  انتخاب مناسب‌تری است، چراکه میزان خرید از کالای  $B$  در نقطه  $x$  برابر با ۲۰ واحد است و میزان خرید از کالای  $B$  در نقطه  $y$  برابر با ۱۰ واحد است.

- امیررضا با سرمایه ۵۰۰ میلیون تومان قصد دارد در یکی از موارد زیر سرمایه‌گذاری کند. با توجه به اصل هزینه فرصت، او کدام مورد را انتخاب خواهد کرد و هزینه فرصت این انتخاب چند میلیون تومان است؟
- سرمایه‌گذاری در صندوق‌های درآمد ثابت با سود سالانه ۱۵۰ میلیون تومان
  - خرید یک قطعه زمین با سود ۲۰۵ میلیون تومان در دو سال
  - سپرده‌گذاری در حساب پس‌انداز بلندمدت بانک با سود سالانه ۲۱ درصد
  - سرمایه‌گذاری در تولید گیاهان دارویی با سود ماهانه ۱۵ میلیون تومان
- (۱) سرمایه‌گذاری در تولید گیاهان دارویی - ۱۵۰ میلیون تومان سود حاصل از سرمایه‌گذاری در صندوق‌های درآمد ثابت  
 (۲) سرمایه‌گذاری در تولید گیاهان دارویی - ۱۰۵ میلیون تومان سود حاصل از سپرده‌گذاری در حساب پس‌انداز بلندمدت بانک  
 (۳) سرمایه‌گذاری در صندوق‌های درآمد ثابت - ۱۵۰ میلیون تومان سود حاصل از سرمایه‌گذاری در تولید گیاهان دارویی  
 (۴) خرید یک قطعه زمین - ۳۰ میلیون تومان سود حاصل از مابه‌التفاوت سرمایه‌گذاری در تولید گیاهان دارویی و سرمایه‌گذاری در صندوق‌های درآمد ثابت

(درس ۳ - قانون دوم: هزینه فرصت هر انتخاب را محاسبه کنید!)

### پاسخ: گزینه ۱

**مشاوره** مسائل هزینه فرصت در سه تیب مطرح می‌شوند:

- تیپ اول: سؤالات مفهومی بدون عدد و ارقام: واژه کلیدی در یافتن پاسخ صحیح مربوط به مسائل هزینه فرصت: کلمه صرف نظر است. ببینید فرد از چه کاری یا محصولی صرف نظر کرده است یا آن را از دست داده است و آن را به عنوان هزینه فرصت در نظر بگیرید.
- تیپ دوم: سؤالات مفهومی با عدد و ارقام: در این حالت لیستی از کارها و انتخاب‌هایی که فرد می‌تواند داشته باشد را تهیه می‌کنیم. میزان سودآوری و منافع که هر یک از آن‌ها می‌توانند نصیب فرد در انتهای سال کنند را محاسبه و سپس سودآورترین کار باید توسط فرد انتخاب شود و دومین گزینه‌ای که سودآوری بالایی دارد، ولی فرد از آن صرف نظر کرده است، به عنوان هزینه فرصت در نظر گرفته می‌شود.
- تیپ سوم: سؤالات به صورت نموداری و ترکیبی با مبحث قید بودجه و مرز امکانات تولید مطرح می‌شوند.
- این سؤال بر اساس تیپ دوم و مشابه سؤال کنکور خارج از کشور تیرماه ۱۴۰۲ طرح شده است.

**پاسخ تشریحی** ابتدا باید میزان بازدهی (سود) ناشی از هر سرمایه‌گذاری را به دست آوریم:

میلیون تومان  $150 =$  سود سالانه سرمایه‌گذاری در صندوق‌های درآمد ثابت

میلیون تومان  $102/5 = \frac{205}{2}$  سود سالانه خرید یک قطعه زمین

میلیون تومان  $105 = 500 \times \frac{21}{100}$  سود سالانه سپرده‌گذاری در بانک

میلیون تومان  $180 = 15 \times 12$  سود سالانه سرمایه‌گذاری در تولید گیاهان دارویی

در نتیجه، سرمایه‌گذاری در تولید گیاهان دارویی بهترین و سودآورترین انتخاب است.

منافع بهترین انتخاب بعدی که سرمایه‌گذاری در صندوق‌های درآمد ثابت (با سود سالانه ۱۵۰ میلیون تومان) است، ولی فرد از آن صرف نظر کرده است، هزینه فرصت انتخاب فرد محسوب می‌شود.

- در دیدگاه دوم، جهان تکوینی ماده خامی است که فرهنگ‌ها و جوامع مختلف در آن دخل و تصرف می‌کنند.
- طرفداران دیدگاه اول، بین علوم طبیعی و علوم انسانی تفاوتی قائل نیستند.
- در دیدگاه اول، جهان طبیعت مهم‌تر از جهان ذهنی و جهان فرهنگی است.

- الف) فرهنگ سلطه ← نمونه فرهنگ صهیونیسم و فرهنگ سرمایه‌داری
- ب) فرهنگ قومی و قبیله‌ای، بدون نگاه سلطه‌جویانه ← پیامد جهانی نمی‌شود.
- ج) فرهنگی که ارزش‌های عام و جهان‌شمول دارد ← پیامد جهانی می‌شود.
- د) فرهنگ سلطه ← پیامد جهانی می‌شود.

- فرهنگ‌هایی که به حقیقتی قائل نباشند، نمی‌توانند معیار و میزانی برای سنجش عقاید و ارزش‌های مختلف داشته باشند و در نتیجه، نمی‌توانند از حقانیت ارزش‌های خود دفاع کنند.
- فرهنگی که صرفاً متوجه نیازهای مادی و دنیوی انسان است و از نیازهای ابدی و معنوی او چشم‌پوشی می‌کند، بشر را به بحران‌های روحی و روانی گرفتار می‌سازد.
- فرهنگ جهانی باید دارای دو سطح از عقلانیت باشد؛ ابتدا باید به پرسش‌های بنیادین بشر درباره انسان و جهان پاسخ دهد. اگر فرهنگی نتواند به این پرسش‌ها پاسخ دهد، توانایی دفاع از هویت خود را نخواهد داشت.

عبارت‌های کدام گزینه، در ارتباط با مفهوم «فرهنگ» درست است؟

- ۱) در زمانی واحد در سرزمین‌های متعدد، فرهنگ‌های گوناگونی شکل می‌گیرند. - فرهنگ‌هایی که عقاید و ارزش‌های آن‌ها مربوط به قوم و منطقه خاصی است، هیچ‌گاه جهانی نمی‌شوند. - عقاید و ارزش‌ها با پذیرش انسان‌ها به عرصه فرهنگ بشری راه می‌یابند و جلوه و نمود تاریخی پیدا می‌کنند.
- ۲) هر فرهنگی در عمیق‌ترین لایه‌های خود به بنیادی‌ترین پرسش‌های بشر پاسخ می‌دهد. - فرهنگ‌هایی که به حقیقتی قائل نباشند، قدرت مقاومت را از آدمیان می‌گیرند و آن‌ها را به موجوداتی منفعل تبدیل می‌کنند. - پذیرش تفاوت‌ها از صلح جهانی در برابر جنگ و خشونت محافظت می‌کند.
- ۳) فرهنگ، شیوه زندگی اجتماعی انسان‌ها را شکل می‌دهد و خود محصول عمل مشترک انسان‌هاست. - هرگاه جامعه از فرهنگ توحیدی برخوردار باشد، جهان تکوینی درهای برکات خود را به روی آن می‌گشاید. - فرهنگ جاهلی در عصر نبوی و پس از فتح مکه، در برابر اسلام آشکارا مقاومت کرده بود.
- ۴) پرسش‌ها و پاسخ‌های بنیادی هر فرهنگ، به مثابه روح یا شالوده آن فرهنگ عمل می‌کنند. - فرهنگی که عقاید، ارزش‌ها و هنجارهای آن مطابق نیازهای فطری باشد همان فرهنگ حق است. - غلبه نظامی گرچه به حضور مستقیم مهاجمان در مناطق جغرافیایی مورد تهاجم می‌انجامد، اما همواره منجر به گسترش فرهنگی نمی‌شود.



نکته نکات لازم برای حل این سؤال:



پاسخ تشریحی بررسی سایر گزینه‌ها:

۱ درست - نادرست (فرهنگ‌هایی که عقاید و ارزش‌های آن‌ها مربوط به قوم و منطقه خاصی است، از محدوده قومی و منطقه‌ای خود فراتر می‌روند و جهانی نمی‌شوند؛ مگر این که نسبت به سایر اقوام و مناطق نگاه سلطه‌جویانه داشته باشند) - درست

۲ درست - نادرست (فرهنگ‌هایی که به حقیقتی قائل نباشند، نمی‌توانند معیار و میزانی برای سنجش عقاید و ارزش‌های مختلف داشته باشند و در نتیجه نمی‌توانند از حقانیت ارزش‌های خود دفاع کنند. عبارت صورت سؤال، نتیجه عدم وجود مسئولیت در یک فرهنگ است) - درست

۳ درست - درست - نادرست (فرهنگ جاهلی در عصر نبوی تا فتح مکه در برابر اسلام آشکارا مقاومت کرد، نه پس از فتح مکه)

## تست و پاسخ ۶۲

در ارتباط با تعامل جهان‌های طبیعی، فردی و فرهنگی، به ترتیب گروهی که جهان تکوینی را به جهان طبیعت محدود می‌کنند و اندیشمندانی که جهان ذهنی و فردی افراد را تابع فرهنگ آن‌ها می‌دانند، چه دیدگاهی دارند؟

- ۱) ذهن افراد و فرهنگ جامعه هویتی طبیعی و مادی دارند و علوم مربوط به آن‌ها نظیر علوم طبیعی است. - جهان‌های ذهنی و تکوینی اهمیت و استقلال خود را از دست می‌دهند و تابع فرهنگ جوامع دانسته می‌شوند.
- ۲) بین علوم انسانی و اجتماعی تفاوتی قائل نیستند و به این ترتیب ظرفیت‌هایی را از علوم انسانی سلب می‌کنند. - جهان ذهنی و فردی افراد وابسته به فرهنگ آن‌هاست و استقلال خود را در برابر جهان فرهنگی از دست می‌دهند.
- ۳) جهان تکوینی را ماده خامی می‌دانند که فرهنگ‌ها و جوامع مختلف می‌توانند در آن دخل و تصرف کنند. - جهان ذهنی و تکوینی، استقلال خود را در برابر جهان فرهنگی و هویت فرهنگی هر جامعه از دست می‌دهند.
- ۴) جهان طبیعت را مهم‌تر از جهان ذهنی و فرهنگی می‌دانند و معتقدند ذهن افراد و فرهنگ، هویتی مادی دارند. - جهان انسانی را ماده خامی می‌دانند که فرهنگ‌ها و جوامع مختلف در آن دخل و تصرف می‌کنند.

(پایه‌شناسی یازدهم - درس ۱)

## پاسخ: گزینه ۱

حودت حل‌کننده صورت سؤال به ترتیب بیانگر عقاید «طبیعت‌گرایان» و «فرهنگ‌گرایان» است؛ بنابراین گزینه درست گزینه‌ای است که این ترتیب را به درستی رعایت کرده باشد.

<p>بر اساس این دیدگاه - جهان تکوینی به جهان طبیعت محدود می‌شود و جهان طبیعت، مهم‌تر از جهان ذهنی و فرهنگی است.</p> <p>ذهن افراد و فرهنگ، هویتی طبیعی و مادی دارند و علوم مربوط به آن‌ها، نظیر علوم طبیعی است.</p> <p>طرفداران این دیدگاه، بین علوم طبیعی و علوم انسانی، تفاوتی قائل نیستند - نتیجه ظرفیت‌ها و قابلیت‌هایی از علوم انسانی و اجتماعی سلب می‌شود.</p> <p>جهان طبیعت → جهان ذهنی → جهان فرهنگی</p>	<p>دیدگاه اول (طبیعت‌گرایان)</p>
<p>این گروه، جهان فرهنگی را مهم‌تر از جهان ذهنی و تکوینی می‌دانند.</p> <p>جهان ذهنی و فردی افراد، تابع فرهنگ آن‌هاست.</p> <p>در این دیدگاه - جهان تکوینی ماده خامی است که فرهنگ‌ها و جوامع در آن دخل و تصرف می‌کنند.</p> <p>جهان ذهنی و جهان تکوینی اهمیتی ندارند و استقلال خود را در برابر جهان فرهنگی از دست می‌دهند.</p> <p>جهان طبیعت → جهان ذهنی → جهان فرهنگی</p>	<p>دیدگاه دوم (فرهنگ‌گرایان)</p>

پاسخ تشریحی

گروهی که جهان تکوینی را به جهان طبیعت محدود می‌کنند، معتقدند ذهن افراد و فرهنگ، هویتی طبیعی و مادی دارند و علوم مربوط به آن‌ها نظیر علوم طبیعی است.

اندیشمندانی که جهان ذهنی و فردی افراد را تابع فرهنگ آن‌ها می‌دانند، معتقدند جهان ذهنی و جهان تکوینی اهمیتی ندارند و استقلال خود را در برابر جهان فرهنگی از دست می‌دهند.

بررسی سایر گزینه‌ها:

- ۱ نادرست (این اندیشمندان بین علوم طبیعی و علوم انسانی تفاوتی قائل نیستند) - درست
- ۲ نادرست (مربوط به اندیشه اندیشمندانی است که جهان فرهنگی را مهم‌تر از سایر جهان‌ها می‌دانند) - درست
- ۳ درست - نادرست (فرهنگ‌گرایان، جهان تکوینی را ماده خامی می‌دانند که می‌توان در آن دخل و تصرف کرد)

تست و پاسخ ۶۲

به ترتیب هر یک از عبارات‌های زیر، مربوط به کدام قسمت جدول است؟

نوع استعمار	هدف	ابزار و روش	شیوه مداخله
قدیم	غلبه نظامی	د	ج
نو	ب	اتکا به قدرت اقتصادی	پنهان بودن استعمارگران
فرانو	الف	رسانه و فناوری اطلاعات	پنهان بودن استعمارگران و مجریان

- نفوذ سیاسی و اقتصادی
- حضور مستقیم استعمارگران
- قدرت و فنون نظامی
- ترویج ارزش‌های فرهنگ غرب

۱) د - الف - ب - ج      ۲) ب - ج - د - الف      ۳) ب - الف - د - ج      ۴) د - ج - ب - الف

(پایه‌شناسی یازدهم - درس ۳)

پاسخ: گزینه ۲

درس نامه انواع استعمار

<p>ابزار: فنون نظامی - اقتصاد صنعتی - دریانوردی - برده‌داری</p> <p>هدف: غلبه نظامی - کسب ثروت</p> <p>شیوه مداخله: استعمارگران حضور مستقیم دارند.</p>	<p>۱) استعمار قدیم</p>
<p>ابزار: استفاده از مجریان بومی (دولت‌های دست‌نشانده) - کودتای نظامی - قدرت اقتصادی - نهادها و سازمان‌های اقتصادی و سیاسی بین‌المللی</p> <p>هدف: کنترل بازار و سیاست کشورهای دیگر</p> <p>شیوه مداخله: استعمارگران پنهان و مجریان آشکارند.</p>	<p>۲) استعمار نو</p>
<p>ابزار: ظرفیت‌های علمی و فرهنگی - رسانه و فناوری اطلاعات</p> <p>هدف: ترویج ارزش‌های فرهنگ غرب و غلبه بر هویت فرهنگی دیگر کشورها</p> <p>شیوه مداخله: استعمارگران و مجریان هر دو پنهان‌اند.</p>	<p>۳) استعمار فرانو</p>

- در استعمار نو، کشورهای استعمارگر می‌خواهند کنترل بازار و سیاست کشورهای دیگر (نفوذ سیاسی و اقتصادی) را در اختیار گیرند. (ب)
- در استعمار قدیم، استعمارگران حضور مستقیم و آشکار داشتند. (ج)
- یکی از عوامل موفقیت و ابزارهای استعمار قدیم، فنون نظامی است. (د)
- جهان غرب در استعمار فرانو، هویت فرهنگی دیگر کشورها را هدف قرار می‌دهد تا با غلبه بر آنها، ارزش‌های خود را ترویج دهد. (الف)

## تست و پاسخ ۶۴

به ترتیب عبارت درست در رابطه با «گونه نخست فرهنگ جهانی»، «استعمار نو»، «جهان انسانی» و «مدینه تغلب» کدام است؟

- ۱) عقاید و ارزش‌های آن متعلق به قوم و گروه خاصی است. - از نهادهای سیاسی و اقتصادی بین‌المللی بهره می‌برد. - بخش فردی آن به زندگی شخصی انسان بازمی‌گردد. - مردم آن شیفته غلبه بر سایر ملت‌ها هستند.
- ۲) از مرزهای جغرافیایی خود عبور می‌کند. - از مجریان بومی و داخلی کشورهای مستعمره استفاده می‌کند. - زندگی اجتماعی انسان‌ها را دربرمی‌گیرد. - مردم آن برای غلبه‌یافتن بر سایر ملت‌ها با یکدیگر همکاری می‌کنند.
- ۳) جهان را به دو منطقه مرکزی و پیرامونی تقسیم می‌کند. - با اشغال نظامی جوامع ضعیف شکل می‌گیرد. - به دو بخش فردی و اجتماعی تقسیم می‌شود. - کانون ثروت و قدرت را مورد توجه قرار می‌دهد.
- ۴) از عقاید مشترک انسانی سخن می‌گوید. - پس از جنبش‌های استقلال‌طلبانه قرن بیستم شکل گرفت. - هر چه با اندیشه و عمل انسان‌ها پدید می‌آید مربوط به این جهان است. - به ناچار از چیرگی بر یکدیگر خودداری می‌کنند.

(پایه‌شناسی یازدهم - درس‌های ۲، ۱ و ۳)

## پاسخ: گزینه ۱

**مشاوره** در حل سؤالات جامعه‌شناسی، قدم به قدم حرکت کنید؛ مثلاً ابتدا در قسمت‌های اول هر چهار گزینه، به دنبال عبارت نادرست باشید و رد گزینه کنید؛ سپس به سراغ قسمت‌های بعدی بروید.

## درس نامه

- ← مردم برای غلبه‌یافتن بر سایر ملت‌ها با یکدیگر همکاری می‌کنند و این هنگامی پیش می‌آید که همه آن‌ها، شیفته غلبه بر اقوام و ملل دیگر باشند.
- ← هدف این مردم خوار و مقهور کردن دیگران است. آن‌ها نمی‌خواهند ملت مقهور، مالک جان و مال و ... خود باشد.
- ← چنین افرادی دوست دارند بر یکایک مردم جامعه خود نیز چیره شوند، ولی از آن‌جا که در یک جامعه مردم برای ۱) بقای خود، ۲) غلبه بر اقوام دیگر و ۳) جلوگیری از غلبه اقوام دیگر بر خود به هم نیازمندند، ناچارند از چیرگی بر یکدیگر خودداری کنند.
- ← مردم در مدینه تغلب گمان می‌برند که فقط آنان خوشبخت، پیروز و مورد رشک دیگران‌اند (و باید باشند) و از همه جوامع برترند.
- ← آن‌ها مردم جوامع دیگر را خوار و بی‌ارزش می‌شمارند. این‌گونه اندیشه‌ها در آنان حس خودخواهی را تقویت می‌کند؛ پس همواره می‌خواهند دیگران آنان را ستایش کنند.
- ← گمان می‌برند که ملت‌های دیگر نتوانستند به موقعیتی که آنان به دست آورده‌اند برسند و اصولاً چنین سعادت‌هایی را نمی‌شناسند.

پاسخ تشریحی بررسی سایر گزینه‌ها:

- ۲) درست - درست - نادرست (مربوط به جهان اجتماعی (فرهنگی) است. دقت داشته باشید که جهان اجتماعی بخشی از جهان انسانی است و صورت سؤال به دنبال ویژگی‌های جهان انسانی است، نه اجتماعی.) - درست
- ۳) درست - نادرست (مربوط به امپریالیسم سیاسی است.) - درست - نادرست (مربوط به فرهنگ سرمایه‌داری است.)
- ۴) نادرست (مربوط به گونه دوم فرهنگ جهانی است.) - درست - درست - درست

هر یک از موارد زیر، به ترتیب با چه موضوعی ارتباط دارد؟

- پرسش بشر از معنای زندگی و مرگ
- تبلیغات شرکت‌های تجاری غربی در هند و نیجریه
- پرسش از محدودیت روش شناخت به حس و تجربه
- هضم و جذب گروه‌های مهاجم توسط قوم شکست‌خورده

۱) سطح اول عقلانیت - اتکای کشورهای استعمارگر به قدرت اقتصادی خود - معرفت‌شناسی - قوم شکست‌خورده در تهاجم نظامی، هویت فرهنگی خود را حفظ کند.

۲) پاسخ به پرسش‌های ثابت و متغیر بشر - امپریالیسم اقتصادی - هستی‌شناسی - قوم شکست‌خورده در اثر تهاجم نظامی، دارای عمق و غنای فرهنگی باشد.

۳) پاسخ به پرسش‌های بنیادین بشر - استعمار نو - معرفت‌شناسی - قومی که در اثر تهاجم نظامی شکست می‌خورد، فرهنگی غنی و قوی داشته باشد.

۴) عقلانیت سطح دوم - کنترل بازار و سیاست کشورهای دیگر - هستی‌شناسی - باضعیف‌شدن قدرت نظامی مهاجم، استقلال خود را به دست آورد.

(پایه‌شناسی یازدهم - درس‌های ۱، ۲ و ۳)

### پاسخ: گزینه ۳

**مشاوره** تمام متن کتاب درسی را بررسی کنید. قسمت اول این سؤال از پاورقی انتخاب شده و قسمت دوم از زیرنویس عکس‌ها طراحی شده است.

**نکته** نکات لازم برای حل این سؤال.

۱) عقلانیت  
 ← سطح اول ← پاسخ‌گوی نیازهای ثابت بشر مانند پرسش از معنای زندگی و مرگ  
 ← سطح دوم ← پاسخ‌گوی نیازهای متغیر بشر مانند بحران‌های زیست‌محیطی

۲) پرسش‌های بنیادی هر فرهنگ  
 ← هستی‌شناسانه ← مانند این که «آیا جهان هستی به همین جهان مادی محدود می‌شود؟»  
 ← انسان‌شناسانه ← مانند این که «آیا انسان موجودی مختار و فعال است یا مجبور و منفعل؟»  
 ← معرفت‌شناسانه ← مانند این که «آیا تنها راه شناخت، حس و تجربه است؟»

### پاسخ تشریحی

- پرسش از معنای زندگی و مرگ، پرسش همیشگی بشر و مربوط به سطح اول عقلانیت است.
- تبلیغات تجاری، نشان‌دهنده ابزارهای استعمار نو است.
- پرسش از روش‌های شناخت، مربوط به پرسش‌های معرفت‌شناسانه بشر است.
- قومی که در اثر تهاجم نظامی شکست می‌خورد، اگر فرهنگی غنی و قوی داشته باشد، می‌تواند گروه مهاجم را در فرهنگ خود هضم کند و به خدمت گیرد.

**دام‌تستی** قسمت‌های سوم (۱) و (۲) نمی‌توانند درست باشند. می‌پرسی چرا؟ به نمودار زیر دقت کن:

قوم مغلوب در اثر  
 ← حفظ هویت فرهنگی + ضعیف‌شدن قوم مهاجم ← قوم مغلوب استقلال سیاسی خود را به دست می‌آورد.  
 ← دارا بودن فرهنگ غنی و قوی ← قوم مغلوب، گروه مهاجم را هضم می‌کند و به خدمت می‌گیرد.

به ترتیب «شبهات استعمار قدیم و استعمار نو»، «کارکرد ویژگی آزادی در فرهنگ مطلوب جهانی» و «تفاوت راهبردی استبداد ایلی و قومی با استبداد استعماری» کدام است؟

- ۱) استفاده از ابزارهای نظامی - رسیدن انسان به کمال و حقوق انسانی‌اش - حذف مظاهر فرهنگ اسلامی توسط استبداد استعماری
- ۲) سلطه جهان غرب بر کشورهای دیگر - جلوگیری از ظلم بر انسان - پیوند استبداد ایلی و قومی با قدرت استعمارگران غربی در جهت حذف اسلام
- ۳) بهره‌گیری از کودتای نظامی - پیشگیری از نفوذ سلطه‌گران - اجتناب استبداد ایلی و قومی از رویارویی با فرهنگ توانمند اسلامی
- ۴) استفاده از مجریان بومی کشورهای مستعمره - تأیید نقش انسان در تعیین سرنوشت خود - هویت غیراسلامی در استبداد استعماری

(پایه‌شناسی یازدهم - درس‌های ۲، ۳ و ۴)

### پاسخ: گزینه ۱

- یکی از عوامل موفقیت استعمار قدیم، استفاده از فنون نظامی بود. در استعمار نو نیز گاهی از کودتای نظامی استفاده می‌شود؛ بنابراین شباهت این دو استعمار، در استفاده از ابزارهای نظامی است.
- وجود ویژگی آزادی در فرهنگ جهانی، دو کارکرد دارد: ۱) رسیدن انسان به کمال و حقوق انسانی‌اش، ۲) جلوگیری از ظلم بر انسان‌ها.
- تفاوت راهبردی استبداد قومی با استبداد استعماری این است که استبداد قومی با وجود این‌که دارای هویتی غیراسلامی بود، به دلیل این‌که پشتوانه و پیشینه‌های خارج از جهان اسلام نداشت، از رویارویی مستقیم با فرهنگ توانمند اسلامی دوری می‌کرد و می‌کوشید با رعایت ظواهر اسلامی، ظاهر دینی خود را حفظ کند. در مقابل استبداد استعماری، به دلیل این‌که در سایه قدرت و سلطه جهان غرب عمل می‌کرد، برای تأمین نیازهای اقتصادی و فرهنگی جهان غرب، چاره‌ای جز حذف مظاهر فرهنگ اسلامی نداشت.
- بررسی سایر گزینه‌ها:
- ۱) درست - درست - نادرست (استبداد استعماری با قدرت استعمارگران غربی پیوند خورد؛ هم‌چنین استبداد ایلی و قومی، مظاهر فرهنگ اسلامی را حذف نمی‌کرد).
- ۲) نادرست (کودتای نظامی از روش‌های خاص استعمار نو است و در استعمار قدیم وجود نداشت). - نادرست (از کارکردهای ویژگی مسئولیت در فرهنگ جهانی است). - درست
- ۳) نادرست (از ویژگی‌های استعمار نو است). - نادرست (از کارکردهای ویژگی مسئولیت در فرهنگ جهانی است). - نادرست (هم استبداد استعماری و هم استبداد ایلی و قومی، هویتی غیراسلامی داشتند).

## تست و پاسخ ۶۷

پاسخ هر یک از پرسش‌های زیر، به ترتیب در کدام گزینه آمده است؟

- وجه اشتراک مفاهیم «ناسیونالیسم» و «صهیونیسم» کدام است؟
- دیدگاه‌هایی که بر شناخت درست از انسان و جهان استوار نیستند، چه پیامدی برای انسان‌ها به همراه دارند؟
- این‌که فتوحات ایرانیان باستان به جهانی‌شدن فرهنگ آن‌ها منجر نشد، مصداقی از کدام گزاره است؟
- قانون ممنوعیت استفاده از چادر و روسری برای زنان ایرانی مصوب سال ۱۳۱۴، نشانگر کدام مفهوم است؟
- ۱) نگاه سلطه‌جویانه به ملت‌های بیگانه - ناتوانی انسان در شکوفاساختن استعدادهای خود - شکل‌گیری امپراتوری‌های بزرگ از طریق فرهنگ سلطه - استعمار فرانو
- ۲) به خدمت گرفتن دیگران در خدمت نژادی خاص - جلوگیری از تعامل سازنده جهان تکوینی با انسان - عدم گسترش فرهنگ از طریق قدرت نظامی - استبداد قومی
- ۳) دلبستگی و تعلق به مفهوم نژاد - بازماندن انسان از تعامل صحیح با جهان هستی - عدم تلازم غلبه نظامی با گسترش فرهنگی - استبداد استعماری
- ۴) تعیین هویت ملت‌ها براساس نژاد - پنهان‌ماندن ظرفیت‌های الهی و آسمانی انسان - نقش قدرت نظامی در شکل‌گیری امپراتوری - امپریالیسم فرهنگی

(پایه‌شناسی یازدهم - درس‌های ۱، ۲، ۳ و ۴)

## پاسخ: گزینه ۳

- مشاوره** عکس‌ها و زیرنویس عکس‌هایی که در کتاب درسی آمده است، با متن کتاب درسی ارتباط دارند؛ برای مثال، زیرنویس عکس‌های صفحه ۳۱ کتاب درسی را بررسی می‌کنیم:
- تکیه دولت، بنایی بود که برای برگزاری مراسم محرم و مفر به فرمان ناصرالدین‌شاه در تهران برپا شد. ← استبداد ایلی و قومی
  - به دنبال تصویب قانونی در سال ۱۳۱۴، استفاده از چادر، روبنده و روسری برای زنان و دختران ایرانی ممنوع شد. ← استبداد استعماری

## پاسخ تشریحی

- ناسیونالیسم مجموعه‌ای از باورها و نمادهایی است که دلبستگی و تعلق به ملت، سرزمین، نژاد، قوم و زبان را اصل قرار می‌دهد و صرفاً تعلق خاطر و وابستگی به چنین عناصری را آرمان اساسی انسان‌ها و تعیین‌کننده هویت ملت‌ها می‌داند. صهیونیسم نژاد خاصی را مورد توجه قرار می‌دهد و با رویکرد دنیوی خود، دیگران را در خدمت به آن نژاد به کار می‌گیرد؛ بنابراین وجه اشتراک ناسیونالیسم و صهیونیسم «بهره‌گیری از مفهوم نژاد و وابسته‌ساختن انسان‌ها به این مفهوم» است.



- برخی دیدگاه‌ها، بر شناخت درستی از انسان و جهان هستی استوار نیستند. اگر انسان از خود و جهان هستی شناخت درستی نداشته باشد، از تعامل صحیح با جهان هستی بازمی‌ماند و نمی‌تواند استعدادهایش را بیرواند و شکوفا کند.
- غلبه نظامی گرچه به حضور مستقیم مهاجمان در مناطق جغرافیایی مورد تهاجم منجر می‌شود، همواره گسترش فرهنگی آن‌ها را به دنبال نمی‌آورد؛ برای مثال ایرانیان باستان فتوحاتی فراتر از مرزهای جغرافیایی‌شان داشتند، اما این جهان‌گشایی‌ها به جهانی شدن فرهنگ آنان منجر نشد.

**نکته** غلبه نظامی، همواره با غلبه فرهنگی همراه نیست. <sup>یعنی</sup> در تاریخ اقوامی بوده‌اند که با قدرت نظامی بر دیگر اقوام تسلط پیدا کرده‌اند، اما غلبه نظامی آن‌ها، همواره گسترش فرهنگی آن‌ها را به دنبال نداشته است.

- مثال: ۱) ایرانیان باستان، فتوحاتی فراتر از مرزهای خود داشتند، اما جهان‌گشایی‌های آن‌ها به جهانی شدن فرهنگشان منجر نشد.  
 ۲) مغولان پس از فتح ایران، چین و هند، تحت تأثیر فرهنگ این اقوام قرار گرفتند و حتی غازان‌خان، اسلام آورد و اسلام را دین رسمی اعلام کرد.  
 ● قانون ممنوعیت حجاب، از اقدامات رضاخان و مصدقی از عملکرد استبداد استعماری در جوامع مسلمان است.

**۶۸ - پاسخ: گزینه ۳ ▲ مشخصات سؤال: متوسط \* جغرافیای ایران (درس ۹)**

تصویر، یک روستای پراکنده را نشان می‌دهد که در آن خانه‌ها با فاصله از هم قرار دارند. روستای متمرکز تحت تأثیر پدیده‌های اطراف خود است و در اطراف چشمه‌ها و مظهر قنات‌ها گسترش می‌یابد.

**۶۹ - پاسخ: گزینه ۴ ▲ مشخصات سؤال: متوسط \* جغرافیای ایران (درس ۹)**

نقش هر سکونتگاه بر اساس وضعیت جغرافیایی آن اعم از وضعیت طبیعی یا انسانی تعیین می‌شود.

**۷۰ - پاسخ: گزینه ۱ ▲ مشخصات سؤال: دشوار \* جغرافیای ایران (درس ۹)**

جدول پراکندگی شهرهای ایران بر اساس ارتفاع:

درصد شهرها	ارتفاع
۲۷٪	پایین‌تر از سطح دریا تا ۵۰۰ متر
۱۳٪	۵۰۰ - ۱۰۰۰
۵۳٪	۱۰۰۰ - ۲۰۰۰
۷٪	۲۰۰۰ به بالا

**۷۱ - پاسخ: گزینه ۱ ▲ مشخصات سؤال: متوسط \* جغرافیای ایران (درس ۹)**

تنوع آب‌وهوایی در ایران، موقعیت مساعدی را برای تولید انواع محصولات زراعی فراهم آورده است. انواع غلات، حبوبات، سبزیجات و محصولات جالیزی، نباتات علوفه‌ای و محصولات صنعتی از جمله محصولاتی است که در نقاط مختلف کشور کشت می‌شود. کشت میوه مربوط به بخش باغداری می‌باشد.

«در دوره هخامنشیان داریوش کشور را به سی شهری تقسیم کرد و .....

- ۱) این تقسیم بندی در دوره اشکانیان همانند دوره ساسانیان بدون تغییر ماند.
- ۲) این تقسیم بندی در دوره ساسانیان برخلاف دوره اشکانیان بدون تغییر ماند.
- ۳) این تقسیم بندی در دوره اشکانیان همانند دوره ساسانیان تغییر پیدا کرد.
- ۴) این تقسیم بندی در دوره ساسانیان برخلاف دوره اشکانیان تغییر پیدا کرد.

پاسخ: گزینه ۴ (متوسط - مفهومی - ۱۰۰۸)



در عصر هخامنشیان، داریوش کشور را به ۳۰ شهری که همان شهر است، تقسیم کرد و برای هر یک از آنان مأمورینی گماشت که آن‌ها را شهریان و به یونانی «ساتراپ» می‌گفتند. این تقسیم بندی در حکومت اشکانیان یا پارت‌ها ادامه داشت، اما در دوره ساسانیان شیوه کشورداری تغییر کرد و کشور به سرزمین (ایالت، خوره (استان)، تسوج (شهرستان) و رستاک (دهستان) تقسیم شد. در دوره اشکانیان همانند هخامنشیان کشور به ۳۰ شهری تقسیم شد و این تقسیم بندی در دوره ساسانیان برخلاف دوره اشکانیان، تغییر پیدا کرد.

شرح تقسیمات کشوری	دوره تاریخی
یک آبادی کوچک را «ویس» و آبادی بزرگتر را «گنو» می‌نامیدند.	آریاییان
داریوش کشور را به سی شهری که همان شهر می‌باشد، تقسیم کرد و برای هر یک از آنان مأمورینی گماشت که آن‌ها را شهریان و به یونانی «ساتراپ» می‌گفتند.	هخامنشیان
کشور به ۷۲ بخش تقسیم شد.	سلوکیان
قسمت‌های حکومت هخامنشی در حکومت اشکانیان یا پارت‌ها ادامه داشت.	اشکانیان
کشور به سرزمین (ایالت)، خوره (استان)، تسوج (شهرستان) و رستاک (دهستان) تقسیم شده بود.	ساسانیان
در دوره عباسیان، قلمرو جغرافیایی آن‌ها به واحدهایی تحت عنوان ایالت تقسیم بندی می‌شد که در مجموع به ۳۱ ایالت می‌رسید.	عباسیان
عناصر اصلی تقسیمات کشوری به ترتیب عبارت بودند از: ایالت، ولایت، بلوک و قصبه.	صفویه، افشاریه، زندیه و قاجاریه
در دوره قاجاریه ایران به چهار ایالت و دوازده ولایت تقسیم شد. این ایالت‌ها عبارت بودند از: آذربایجان، کرمان و بلوچستان، فارس و ینادر، خراسان و سیستان.	قاجاریه
با تصویب قانون تقسیمات کشوری، ایران به ده استان که نام هر استان یک عدد بود و ۴۹ شهرستان تقسیم شد. در این قانون، هر استان به چند شهرستان و هر شهرستان به چند بخش و هر بخش به چند دهستان و هر دهستان به چند قصبه تقسیم می‌شد.	سال ۱۳۱۶
در آستانه پیروزی انقلاب اسلامی، ایران به ۲۴ استان تقسیم شد.	سال ۱۳۵۷
در سال ۱۳۷۲، ش طرح اولین استان جدید با نام اردبیل به تصویب مجلس شورای اسلامی رسید و پس از آن استان‌های قم، قزوین، گلستان، خراسان‌های شمالی، رضوی، جنوبی و البرز اضافه شدند.	سال ۱۳۷۲

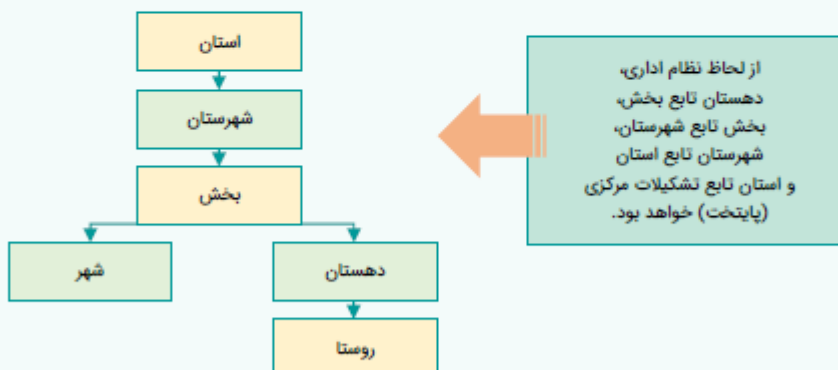
- ۱) هر شهرستان تعیین شده در یک استان، لازم است بیش از یک بخش را در محدوده خود داشته باشد.
- ۲) هر یک از روستاهای تابع دهستان، به عنوان کوچک‌ترین واحد تقسیمات کشوری نام‌گذاری شده است.
- ۳) هر یک از استان‌های کشور، لازم است بیش از یک شهرستان غیرهمجوار را در محدوده خود داشته باشد.
- ۴) هر بخش، واحدی از تقسیمات کشوری است که به‌طور مستقیم، تابع استان‌ها قرار دارد و چند شهرستان دارد.

پاسخ: گزینه ۱ (متوسط - خط به خط - ۱۰۰۸)



شهرستان واحدی از تقسیمات کشوری با محدوده جغرافیایی معین است که از به هم پیوستن چند بخش هم‌جوار تشکیل شده که از نظر عوامل طبیعی و اوضاع اجتماعی، اقتصادی، سیاسی و فرهنگی، واحد متناسب و همگنی را به وجود آورده است. شهرستان توسط فرماندار اداره می‌شود.

## تقسیمات کشوری در ایران:



**استان:** واحد از تقسیمات کشوری است که با محدوده جغرافیایی معین، از به هم پیوستن چند شهرستان هم‌جوار با توجه به موقعیت‌های سیاسی، اجتماعی، فرهنگی، اقتصادی و طبیعی تشکیل می‌شود.

**بخش:** واحدی از تقسیمات کشوری با محدوده جغرافیایی معین است که از به هم پیوستن چند دهستان هم‌جوار شامل چندین مزرعه، مکان، روستا و احیاناً شهر تشکیل شده است.

**دهستان:** کوچک‌ترین واحد تقسیمات کشوری با محدوده جغرافیایی معین است که از به هم پیوستن چند روستا، مکان و مزرعه هم‌جوار تشکیل می‌شود.

تاریخچه تقسیمات کشوری در ایران:

- ۱- در دوره ساسانیان، کشور به سرزمین (ایالت)، خوره (استان)، تسوگ یا تسوج (شهرستان) و رستاک (دهستان) تقسیم شده بود.
- ۲- در دوره عباسیان، قلمرو جغرافیایی آن‌ها به واحدهایی تحت عنوان «ایالت» تقسیم‌بندی می‌شد.
- ۳- در دوره صفویه، افشاریه، زندیه و قاجاریه عناصر اصلی تقسیمات کشوری به ترتیب عبارت بودند از: ایالت، ولایت، بلوک و قصبه.
- ۴- در دوره قاجاریه ایران به چهار ایالت و دوازده ولایت تقسیم شد.

(جغرافیای ایران، جغرافیای انسانی ایران، صفحه‌های ۷۲ و ۷۳)

(زهرا دامیار)

از لحاظ نظام اداری: دهستان تابع بخش، بخش تابع شهرستان، شهرستان تابع استان و استان تابع تشکیلات مرکزی است.  
استان توسط استاندار، شهرستان توسط فرماندار، بخش توسط بخشدار و دهستان توسط دهدار اداره می‌شود.

(جغرافیای ایران، جغرافیای انسانی ایران، صفحه‌های ۷۴ و ۷۵)